

التوزيع الجغرافي للخدمات الأمنية والجريمة في محافظة إب

خلال الفترة (٢٠١٠-٢٠١٩م)

د. عادل حمود لطف ناجي

أستاذ الجيولوجيا المساعد، قسم الجغرافيا، كلية الآداب، جامعة إب، اليمن

joodtabark2021@gmail.com

أ. مطيع عبده على العمامي

قسم الجغرافيا، كلية الآداب، جامعة إب، اليمن

ahmed805803@gmail.com

تاريخ قبول البحث: ٢٤/٨/٢٠٢١م

تاريخ تسلم البحث: ٧/٨/٢٠٢١م

Doi: 10.52840/1965-000-023-009

المستخلص

يهدف البحث إلى معرفة التوزيع الجغرافي للخدمات الأمنية والجريمة في محافظة إب خلال الفترة (٢٠١٠-٢٠١٩م)، ومعرفة التوزيع الجغرافي للخدمات الأمنية في محافظة إب ومعرفة مدى ملاءمة هذا التوزيع مع المعيار السكاني والتخطيط العمراني وكذلك التعرف على التباين الزمني والمكاني للجرائم خلال الفترة (٢٠١٠-٢٠١٩م)، ولتحقيق هذه الأهداف تم استخدام المنهج الوصفي والمنهج التحليلي، واستخدام نظم المعلومات الجغرافية؛ لتحليل البيانات والمعلومات التي تم الحصول عليها من: إدارة عام شرطة محافظة إب، والجهاز المركزي للإحصاء، والمركز الوطني للمعلومات، والمساحة العمرانية، ووزارة التخطيط والتعاون الدولي. ومن أهم النتائج التي توصل إليها البحث: شهدت إدارة شرطة الظهار تطوراً كبيراً في عدد الجرائم، حيث بلغ إجمالي عدد الجرائم المسجلة فيها حوالي (٣٦١١) جريمة شكلت ما نسبته (١٨.٣٦٪) من مجموع الجرائم الكلية البالغة (١٩٦٦٥) جريمة في عموم مديريات محافظة إب، خلال الفترة (٢٠١٠-٢٠١٩م). كما أن انتشار الخدمات الأمنية في محافظة إب ضعيف مقابل الحجم والانتشار العشوائي للسكان حسب المتوسط العام لكثافة الخدمات الأمنية الذي يصل إلى (١.٣) خدمة/١٠٠ ألف نسمة).

الكلمات المفتاحية: الخدمات الأمنية، التباين المكاني والزمني للجرائم، كثافة

الخدمات الأمنية، المعيار السكاني والتخطيط العمراني، محافظة إب-اليمن.

**The Geographical Distribution of the Security Services and Crimes
in Ibb Province during (2010-2019)**

Dr. Adel Hamood Lutf Naji

Assistant Professor of Geology

**Department of Geography, College of Arts, University of Ibb,
Yemen.**

joodtabark2021@gmail.com

Motea Abdo Ali Al-'Emmami

Department of Geography, College of Arts, University of Ibb, Yemen

ahmed805803@gmail.com

Date of Receiving the Research: 7/8/2021

Research Acceptance Date: 24/8/2021

Doi: 10.52840/1965-000-023-009

Abstract

This paper aims to find out the geographical distribution of the security services and crimes in Ibb province during (2010-2019), then it also aims to find out how that distribution of the security services matches with the population standard and the architectural planning. Further, it aims to find out the variance of time and place for the crimes during (2010- 2019). Accordingly, for achieving these aims, the descriptive and analytical approach is used. Also, the Geographical Information System is used for analyzing the data and information obtained from the general management of the police in Ibb province, and also from the Central Institute of Statistics, the National Information Center, Architectural Area Office and the Ministry of Planning and International Cooperation. Among the most important results which the research reached is that the management of Alzhar police station witnessed an increase in the number of crimes, as the total number of registered crimes in this station is about (3611) crimes with the percentage of (18.36%) from the total number of crimes which is (19665) crimes in all the districts of Ibb province during (2010-2019). Also, the distribution of the security services in Ibb province is weak compared to the volume and random distribution of the population according to the general density average of the security services which reaches to (1,3 services /100 thousand person).

Key Words: security services, variance of time and place of crimes, density of security services, population standard and architectural planning, Ibb province, Yemen.

المقدمة

يقصد بالجريمة واحدة من الظواهر الجغرافية والاجتماعية التي لازمت مسار التطور البشري بدءاً من ظهور الخليقة وقصة ابني آدم التي وردت في القرآن الكريم، فهي مشكلة اجتماعية واقتصادية وثقافية مقلقة يترتب عليها اضرار وخسائر في الأرواح والممتلكات وإشاعة الفوضى. يُعد التوزيع الجغرافي المخطط للخدمات الأمنية من أهم عوامل ضبط الجريمة، حيث تعد الجريمة خرقاً للقوانين وتهديد للأمن العام وحياة المواطنين^(١) وتظهر الجرائم بأساليب متنوعة في ظل التغيرات والتطورات التي أثرت في السلوك البشري والأخلاقي^(٢) حتى أصبحت الجرائم بمثابة تهديد للمجتمع، وخصوصاً في ظل عدم توافر حماية أمنية وخدمات غير واضحة داخل المجتمع، ولذا فإن منظومة الخدمات الأمنية يخضع لها الأمن العام ويوفر الحماية للمواطن من جانب ويقلل حدة الجريمة من جانب آخر، ويقصد بالخدمات الأمنية: إدارة شرطة أمن المديرية، ومراكز أقسام الشرطة التابعة لها، فالخدمات الأمنية متنوعة في مفاهيمها وأبرز هذه المفاهيم: أن المنظومة التي لها تفرعات تبسط السيطرة على الجريمة وتمنع حدوثها قبل وقوعها، ويتلخص دور الخدمات الأمنية المتنوعة في الحفاظ على الأرواح والمنشأة، وحفظ الأمن، وحماية المواطنين ومنع الجرائم قبل حدوثها ومكافحتها في البيئات المتنوعة.

ومن خلال عمل الباحث في مجال الأمن، فقد كان موضوع بحثه دراسة الجريمة والخدمات الأمنية في محافظة إب بإدارات ومراكز أقسام الشرطة المتمثلة بواقع (٤١) خدمة، التي تعمل على استتباب الأمن، ونشر الطمأنينة والسكينة بين القاطنين في المناطق الجغرافية المختلفة بمديريات منطقة الدراسة، ومكافحة الجريمة قبل حدوثها.

مشكلة الدراسة:

تكمن مشكلة الدراسة في البحث عن الإجابة للأسئلة الآتية:

- أ- ما هي الجرائم الأكثر شيوعاً في منطقة الدراسة خلال الفترة (٢٠١٠-٢٠١٩م).
- ب- هل توزيع الخدمات الأمنية في مدينة إب وفق المعيار السكان والبعد الطولي.

(1) Security & Crimes, Edison, B,)p13

(2) The Morals & Crimes in Urban Society, Winston, F,(p44.

أهداف الدراسة:

تهدف هذه الدراسة إلى التوصل لما يأتي:

- أ- معرفة الواقع الجغرافي لتوزيع الخدمات الأمنية في محافظة إب.
- ب- بيان إجمالي الجرائم في محافظة إب، خلال الفترة (٢٠١٠-٢٠١٩م).
- ت- التعرف على التباين المكاني والزمني للجرائم في محافظة إب.
- ث- التعرف على تنوع الجرائم في محافظة إب.

أهمية الدراسة وأسباب اختيارها:

أ- تُعد هذه الدراسة أول دراسة أكاديمية في المجال الأمني وخدمات الشرطة في محافظة إب.

ب- عدم اهتمام جهاز الشرطة بجغرافية الجريمة، وهو من الموضوعات الحديثة.

ت- بسبب المتغيرات السياسية والأمنية التي تمر بها اليمن ومنطقة الدراسة، وأثر ذلك في ارتفاع معدل الجرائم.

ث- إيجاد بعض الحلول لدراسة التطور الزمني للجريمة، وتوزيع الخدمات الأمنية وبذات في (مدينة إب) عاصمة المحافظة، وإيجاد الحلول لمكافحة الجريمة، مع زيادة السكان والنزوح السكاني بسبب العدوان على اليمن والحصار.

ج- جمع البيانات والمعلومات الخاصة بخدمات الشرطة، وتوثيقها، وحفظها بنظم المعلومات الجغرافية (GIS).

ح- مساعدة صناع القرار السياسي والأمني بالمحافظة لإعادة توزيع مركز أقسام للشرطة، وإضافة مراكز أخرى.

خ- رغبة الباحث الناتجة عن عمله في المجال الأمني.

منهجية الدراسة:

لقد تم استخدام المناهج الجغرافية الآتية:

(١) المنهج الوصفي: وصف الظاهرة الجغرافية للجريمة، ودور خدمات إدارة ومركز أقسام الشرطة.

(٢) المنهج التحليلي الإحصائي: استخدام التحليل للبيانات والمعلومات المرصودة للجريمة.

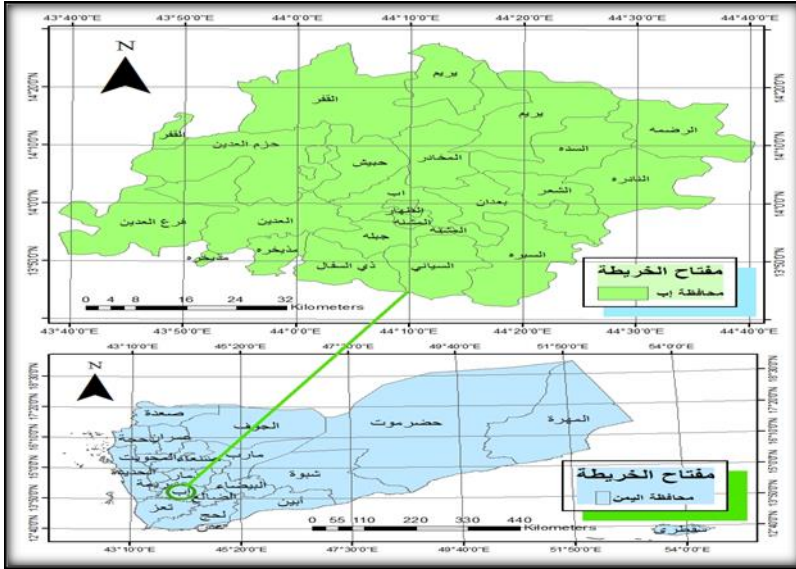
وتم استخدام نظم المعلومات الجغرافية Arc GIS 10.2 في رسم الخرائط والأشكال البيانية، وتوثيق البيانات والمعلومات الخاصة بخدمات الشرطة والجرائم، وحفظها.

منطقة الدراسة:

اقتصرت الدراسة على إحدى محافظات الجمهورية اليمنية وهي محافظة إب الواقعة وسط اليمن، وتقع فلكياً بين دائرتي عرض (14° 20' 00"N, 13° 50' 00") وبين خطي طول (44° 40' 00"E, 43° 40' 00"E) شرق جريبتش، المبين بالشكل (١)، حيث يجدها من الشمال والشمال الغربي محافظة ذمار ومن الجنوب محافظة تعز والضالع ومن الشرق محافظة البيضاء والضالع ومن الغرب محافظة الحديدة، بمساحة حوالي ٥.٥٥٢ كم^٢، وبعدد المديريات نحو (٢٠) مديرية وبعدد العزل نحو (٢٥٥) عزلة وعدد سكانها حوالي ٢.١٣١.٨٦١ نسمة وفق إحصائيات عام ٢٠٠٤م (الجهاز المركزي للإحصاء، ٢٠٠٤)، بينما وصل عدد السكان عام ٢٠١٤م حوالي ٢٧٧٨.٨٠٦ نسمة وفي عام ٢٠١٩م ٣.١٠١.٨٣٩ نسمة لمحافظة إب حسب تقديرات الجهاز المركزي للإحصاء، بالإضافة للنازحين الذين وصل عددهم إلى ما يقارب نحو (٣٢٥٠٠٠) نازحاً (المركز المجتمعي للنازحين، عام ٢٠١٩م) بسبب الحرب علي اليمن، ويمتاز مناخ محافظة إب بالاعتدال، حيث لا تزيد درجة الحرارة في أدفأ الشهور عن ٢٢ درجة مئوية ولا تقل عن ١٠ درجات مئوية، وتُعد محافظة إب النطاق السياحي المريح لكافة شهور السنة عدا شهر حزيران، ومعدل الرطوبة النسبية تنخفض إلى ٣١٪ والمعدل السنوي لسرعة الرياح (١-٣ م) الثانية، ومعدل سقوط الأمطار غزيرة بين (٣٥٠-٧٠٠) ملم سنوياً ولا سيما في فصل الصيف، ومجموع الهطول بمنطقة الدراسة ١٣١٦ ملم سنوياً^(٣).

(٣) المناخ المحلي لمدينة صنعاء: عبدالقادر محمد عساج، (ص ١٤).

الشكل (١): الموقع الفلكي لمحافظة إب، عام ٢٠١٩م.



المصدر: الباحث اعتماداً على الموقع الفلكي لمنطقة الدراسة، باستخدام (GIS).

١. الدراسات السابقة:

أطلع الباحث على مجموعة من الدراسات السابقة التي لها علاقة بموضوع البحث أهمها:

١) دراسة رانيا عادل محمود محمد أبو السعود، (٢٠١٦م)، جغرافية الجريمة بمحافظة الجيزة، جامعة القاهرة، تناولت الدراسة الجريمة الاجتماعية (نفس، ملكية، مخدرات)، ودراسة التطور الزمني لها والعوامل الجغرافية المؤثرة في توطين الجريمة (طبيعية، بشرية)، وتطرق لدراسة الخدمات الأمنية وعلاقتها بالجريمة، وأوضحت رؤية جغرافية لمسرح الجريمة.

٢) دراسة سلطان بن عياد الحربي، (٢٠١٢م)، الجريمة في منطقة القسيم "دراسة جغرافية" في جامعة الإمام محمد بن سعود الإسلامية، الرياض، تناولت أنماط الجريمة وتوزيعها، ومن نتائج الدراسة أن أغلب مرتكبي الجريمة من فئة الشباب العاطلين عن العمل وهم ثلث الجناة، وتوضيح أبعاد الظاهرة الإجرامية، بما يخدم أمن المجتمع واستقراره.

٣) دراسة أمين يحيى قائد الاعور، (٢٠١١م)، التوزيع الجغرافي في محافظة حجة دراسة في الجغرافية الاجتماعية، جامعة عدن، تناولت العوامل الاجتماعية والاقتصادية والديموغرافية وعلاقتها بالجريمة، وتوصلت الدراسة إلى أن الجريمة في محافظة حجة جرائم ذكور بنسبة ٩٥.٥٪، وارتفاع معدل الجريمة في مستويات التعليم المتدنية بنسبة ٦٧.٢٪، وتأثر ارتفاع معدلات الجريمة بظاهرة حمل السلاح والتأثر القبلي.

٤) دراسة عبد الرب محمد عبد الوهاب الخطامي، (٢٠٠٩م)، أمانة العاصمة دراسة في جغرافية الجريمة، جامعة أسبوط، أوضحت المكونات البيئية والاجتماعية والتاريخية للجريمة، ودرس التحليل المكاني والزمني للجريمة، ومستوى الأمن والعدالة في صنعاء ورؤية مستقبلية.

٥) دراسة كريسك، (٢٠٠٣م)، دراسة في نظم المعلومات الجغرافية والتوزيع المكاني للجريمة، واستخدم تحديد معدلات واتجاهات الجريمة وعمليات تحليل البيانات وإنشاء قاعدة بيانات تحوي (نوع الجريمة، ومكانها، وطريقة الجريمة، والسلاح، وبيانات الضحية)، لتصل للحد من الجريمة والقضاء على المجرمين.

٢. التوزيع المكاني للخدمات الأمنية في محافظة إب:

تناولت الدراسة الحالية التوزيع الجغرافي للخدمات الأمنية لإدارة عام شرطة محافظة إب من حيث التوزيع المكاني لكثافة الخدمات الأمنية حسب السكان وأحجامهم ونمط المعيشة ومستوى الحضرة والريف التي تسير وفق الإمكانيات المتاحة، يلي ذلك دراسة الخدمات الأمنية داخل المراكز العمرانية بالمدن والمراكز الريفية، التي يصعب فيها إنشاء مركز للشرطة نتيجة الانتشار العشوائي للعمران داخل ريف منطقة الدراسة، مما يصعب التخطيط للخدمات الأمنية، كون التواجد الأمني مهماً في حفظ الأمن من جانب، ومنع الجريمة وسبل حدوثها من أفعال المجرمين من جانب آخر، فالأمن عامل مهم للاستقرار الاقتصادي والاجتماعي ومرتبطة بالاستقرار السياسي.

وزعت إدارات شرطة أمن المديرية بعدد (٤١) إدارة ومركز شرطة، تابعة لإدارة عام شرطة محافظة إب، وتتبعها الخدمات المركزية الشرطة التي تركزت في عاصمة المحافظة، كإدارة البحث الجنائي وإدارة مكافحة المخدرات، وإدارة شرطة الأحوال المدنية والسجل المدني، ومصلحة شرطة الهجرة والجوازات، وإدارة شرطة الأحداث

التوزيع الجغرافي للخدمات الأمنية والجريمة في محافظة إب خلال الفترة (٢٠١٠-٢٠١٩م)

أ. مطيع عبده على العامري

د. عادل حمود لطف ناجي

وحماية الأسرة، وإدارة الشرطة السياحية، وإدارة الدفاع المدني، وإدارة شرطة مصلحة السجون، وإدارة شرطة السير، وإدارة شرطة النجدة، وإدارة شرطة الأمن المركزي. وتعد إدارة عام شرطة محافظة إب رأس الهرم ومن يدير العمل الأمني داخل المحافظة إلا أنها تحتاج للدعم والتخطيط الأمني، وإعادة النظر في التوزيع الجغرافي للأماكن الأمنية ومراكز أقسام الشرطة في عاصمة المحافظة والمديريات، بما يناسب مع التوزيع السكاني، وأماكن الاكتظاظ والجدول (١) يوضح توزيع إدارة عام شرطة أمن المديريات والمراكز والأقسام التابعة لها في محافظة إب وعدد السكان لعام ٢٠١٩م.

جدول (١): توزيع الخدمات الأمنية والسكان في مديريات محافظة إب، لعام ٢٠١٩م.

المديرية	إدارة ومراكز الشرطة	عدد السكان	المديرية	إدارة ومراكز الشرطة	عدد السكان
١- المشنة	إدارة شرطة أمن المشنة	١٤٧/١٩٩	٦- بعدان	إدارة شرطة أمن بعدان	١٦٨/٨٤٤
	مركز القسم الشمالي		٧- الشعرة	إدارة شرطة أمن الشعرة	
	مركز القسم الشرقي		٨- النادرة	إدارة شرطة أمن النادرة	
	مركز قسم الثعالب		٩- السدة	إدارة شرطة أمن السدة	
٢- الظهار	* إدارة مكافحة	٢٢٤/٦٤٩	١٠- يريم	إدارة شرطة أمن يريم	٢٥٤/٦٤٤
	إدارة شرطة أمن		مركز قسم كتاب		
	مركز القسم الغربي		١١- الرضمة	إدارة شرطة أمن الرضمة	١١١/٤١٧
	مركز قسم ٢١		١٢- القفر	إدارة شرطة أمن القفر	
	مركز القسم الجنوبي		١٣- المخادر	مركز قسم ربابة	١٥٠/٢٦٠
	مركز قسم ١٧ يوليو			إدارة شرطة أمن المخادر	
	مركز قسم ٢٢ مايو		١٤- حبش	إدارة شرطة أمن حبش	١٥٤/٢٢٦
	مركز قسم الثلاثين		١٥- العدين	إدارة شرطة أمن العدين	
* إدارة البحث	-				
٣- ريف إب	إدارة شرطة أمن إب	٢٠٨/٩٩٦	١٦- الحزم	إدارة شرطة أمن الحزم	١١٥/٦٤٧
	مركز قسم ميثم		مركز قسم الأجوم		
	مركز قسم الميدان		١٧- الفرع	إدارة شرطة أمن الفرع	١٢٩/٥١٠
	مركز قسم الجمعية		١٨- مذبحه	إدارة شرطة أمن مذبحه	
٤- جبلة	مركز قسم مشورة	١٦٣/٦٥٩	١٩- السباني	إدارة شرطة أمن السباني	١٦٠/٧٩٨
	إدارة شرطة جبلة		مركز قسم النجد الأحمر		
	مركز قسم شبان		٢٠- ذي سفال	إدارة شرطة أمن ذي سفال	٢٣٧/١٩١
٥- السبرة	إدارة شرطة أمن		مركز شرطة القاعدة		
	مركز قسم إدمت	١٠١/٦٦٣	المجموع	-	٣١٠١/٨٣٨

المصدر: الباحث اعتماداً على بيانات: -وزارة التخطيط والتعاون الدولي، الجهاز المركزي للإحصاء، تقديرات

السكان، عام (٢٠١٩).

-إدارة عام شرطة محافظة إب، إدارة التخطيط والتنظيم، (٢٠١٩)، بيانات غير منشورة.

إدارة البحث الجنائي وإدارة مكافحة المخدرات محسوبة على نطاق المحافظة. أما التقسيمات الإدارية لعزل مديريات محافظة إب، المكونة من حوالي (٢٥٥) عزلة (الجهاز المركزي للإحصاء عام ٢٠٠٤م)، وسوف نوضح فيما يأتي بعض أنواع الجرائم المنتشرة في مديريات المحافظة حسب إحصائيات إدارة عام شرطة محافظة إب القيادة والسيطرة قسم المتابعة عام ٢٠١٩م:

1- إدارة شرطة مديرية المشنة:

تعد مديرية المشنة المكون الأول القديم والأساسي لمحافظة إب، وتقع شرق مدينة إب، حيث يوجد بها المدينة القديمة، المركز الأساسي لعاصمة المحافظة، أغلب مساكنها ومحالها التجارية شعبية، ويوجد داخلها المباني الحكومية القديمة، لكنها تعاني من انتشار بعض الجرائم، مثل: قتل النفس، والشروع في القتل، والسرقا، والإضرار بالمال، والاحتيال والنصب، وخيانة الأمانة، وجرائم الأدب، والحريق العمدي، والمخدرات. تتكون مديرية المشنة من ثلاث عزل هي: (المشنة، الحوج العدي، أنامر أسفل)، مساحتها ٢٨ كم^٢ وعدد سكانها بحسب تقديرات الجهاز المركزي للإحصاء عام ٢٠١٩م حوالي ١٤٧ ألفا و١٩٩ نسمة، يتبع إدارة شرطة مديرية المشنة ثلاثة مراكز للشرطة، هي: القسم الشمالي، والقسم الغربي، وقسم الشعاب، وتوجد في مديريات المشنة إدارة المخدرات، التي تعمل على مكافحة المخدرات، داخل المحافظة التي تنتشر فيها تجارة الحشيش والأدوية المهربة، وأغلبها بالمدينة القديمة، وما جاورها.

2- إدارة شرطة مديرية الظهار:

تعد مديرية الظهار المكون الثاني لعاصمة المحافظة وتقع غرب مدينة إب، وتتكون من العزل الآتية: (الظهار، وثوب أسفل، والحوج القبلي، وأنامر أعلى) الشكل (٢)، بمساحة قدرها ٣٢ كم^٢ وعدد السكان حسب تقديرات عام ٢٠١٩م حوالي ٢٢٤ و٦٤٩ نسمة، حيث تحتاج لتخطيط الحضري، بالذات في توزيع المراكز الخدمية، والشرطة. ويتبع إدارة شرطة الظهار المراكز الآتية: القسم الغربي، وقسم ٢١ سبتمبر، والقسم الجنوبي، وقسم ١٧ يوليو، وقسم ٢٢ مايو، وقسم الثلاثين؛ وتوجد في مديرية الظهار إدارة البحث الجنائي، التي تنظر بالقضايا الجنائية داخل المحافظة.

تصدر المديرية جرائم: قتل النفس، الشروع بالقتل، السرقات، خيانة الأمانة، احتيال ونصب، الآداب، والإضرار بالمال، وأغلب الجرائم مشاكل وخلافات الأراضي بسبب ارتفاع أسعارها وبالذات في حدود مركز قسم شرطة ٢٢ مايو، إضافة لقضايا المخلة بالآداب والسرقات في المولات والمحلات التجارية في شارع العدين، في حدود القسم الغربي، وانتشار بعض الأدوية المستخدمة كنوع من المخدر، والتي تجلب من أماكن مختلفة.

الشكل (٢): توزيع العزل بمديرية (المشنة والظهار) عاصمة المحافظة، عام ٢٠١٩م.



المصدر: الباحث اعتماداً على التقسيمات الإدارية لعزل مدينة إب (مديرتي المشنة، الظهار)، عام (٢٠٠٤)، باستخدام (GIS).

3- إدارة شرطة مديرية ريف إب:

تتوزع مديرية ريف إب حول عاصمة المحافظة وتحيط بها من اتجاه الشرق والشمال والغرب، تتكون من العزل الآتية: (ثوب أعلى، وميتم، وريمان، المقاطن، والمويه، والبحريين، وجبل معود، والحوج القبلي، وشعب يافع، وحرد، وبنني محرم، والروس، وبلاد شار، وبنني مدسم)، بمساحة قدرها ١٨٦ كم^٢ وعدد السكان حسب تقديرات عام ٢٠١٩م حوالي ٢٠٨٩٩٦ نسمة، وتعد المديرية المكون الثالث لعاصمة المحافظة من حيث التوسع والتوجه العمراني والسكاني نحوها وبالذات المديرية القريبة من مركز العاصمة، تتبع شرطة أمن المديرية المراكز الآتية: قسم ميتم، وقسم الميدان، وقسم

المجموعة، وقسم مشورة؛ وتتصدر المديرية جرائم: قتل النفس، والشروع في القتل، والسراقات المتعلقة (بشجرة القات)، والإضرار بالمال وبالذات الأراضي، والجرائم المخلة بالأداب، وجرائم خيانة الأمانة، والاحتيال والنصب، والحريق العمدي.

4- إدارة شرطة مديرية جبلة:

تعد إحدى المديريات القريبة من عاصمة المحافظة وتقع في الجهة الجنوبية الغربية، مساحتها ١٥٦ كم^٢ وعدد السكان حسب تقديرات عام ٢٠١٩م حوالي ١٦٣٦٥٩ نسمة، تتكون من العزل الآتية: (الشهلي، وجبل رعوين، والأصباح، والثوابي، والشراعي، وانامر أعلى، والمعشار، وراف، والربادي، والمكتب، وجبلة)، ويتبع شرطة مديرية جبلة مركز واحد هو قسم شبان.

تنتشر فيها بعض الجرائم، مثل: القتل العمد للنفس، والشروع في القتل، والسراقات، والإضرار بالمال، والاعتصاب، والجرائم المخلة بالأداب، وخيانة الأمانة، والاحتيال والنصب... إلخ من الجرائم.

5- إدارة شرطة مديرية السبرة:

تقع مديرية السبرة في الجهة الشرقية الجنوبية من عاصمة المحافظة وتتكون مديرية السبرة من العزل الآتية: (بلاد الجماعي، ومطايه، وعروان، وبلاد الشعيبي العليا، وبلاد الشعيبي السفلى، وعينان، والمساعدة، وزبيد، وبني عاطف، والأزهور، والأخلود، والابروه، والتربة)، بمساحة ٣٤٦ كم^٢، وعدد سكان حسب تقديرات عام ٢٠١٩م حوالي ١٠١٦٦٣ نسمة يتبع شرطة أمن المديرية مركز واحد هو قسم أدمات. أغلب الجرائم فيها: قتل النفس، والشروع في القتل، والسرقه، وجرائم الآداب، والحريق العمدي،... إلخ.

6- إدارة شرطة مديرية بعدان:

تقع مديرية بعدان في الجهة الشرقية لعاصمة المحافظة وهي أهم إحدى المديريات التابعة لمحافظة إب؛ لأن فيها أعلى جبل يحيط بعاصمة المحافظة (جبل بعدان)، وأهم عزلها (المنار، والحريث، ودلال، وحيسان، وبني عوض، وبني منصور، والعذارب، والدعيس، والحيث، وجرانه، والمشكي، وضابعي، وسير، وذبي قحم) ومساحتها ٢٤٠ كم^٢ ويقدر عدد سكانها بحوالي ١٦٨٨٤٤ نسمة لعام ٢٠١٩م، لذا لم يتم إضافة أي مركز

وقسم للشرطة يتبع إدارة شرطة المديرية، أو استحداث مراكز جديدة، رغم اتساعها، وانتشار بعض الجرائم فيها، مثل: قتل النفس، والشروع في القتل، والسراقات، والإضرار بالمال، وجرائم الآداب، والحريق العمدي،... إلخ.

7- إدارة شرطة مديرية الشعر:

تمثل مديرية الشعر أهم المديرية الداعمة لاقتصاد المحافظة، وذلك لأن أغلب مواطنيها مغربون بالولايات المتحدة الأمريكية، وتقع في الجهة الشرقية من عاصمة المحافظة ويتبع المديرية العزل الآتية: (الاملوك، وبيت الصائدي، والقابل الأسفل، ومقنع، والمفتاح، والقابل الأعلى، والوسط، والعبس)، ومساحة المديرية ١٤٥ كم^٢، وسكان المديرية حسب تقديرات عام ٢٠١٩م، حوالي ٥٧٩١٦ نسمة، وهي أصغر مديريات المحافظة من حيث المساحة والسكان. وتم الاكتفاء بشرطة أمن مديرية الشعر، ومن الجرائم المنتشرة فيها: قتل النفس، والشروع في القتل، والإضرار بالمال، والسراقات، وخيانة الأمانة، وتزوير العملة، والجرائم المخلة بالآداب، والمخدرات.

8- إدارة شرطة مديرية النادرة:

تقع في الجهة الشرقية من عاصمة المحافظة وتتبعها العزل الآتية: (حده، شعب المريسي، والزمازمة، والفجرة، والشرنمة العليا، والعارضة، وحزيب، وشريح، ومقنع الأعلى، والمفتاح الأعلى، وظلم، ومالك، وعمقه، وشخب)، بمساحة مقدرة بنحو ٣١٢ كم^٢ وعدد سكانها لعام ٢٠١٩م حسب التقديرات حوالي ١٠٧٣١٣ نسمة، ولم يتم إنشاء أي مركز أو قسم للشرطة فيها، سوى شرطة أمن المديرية، الذي يستقبل البلاغات من كل عزل المديرية وقراها، التي تنتشر فيها جرائم عدة أهمها: قتل النفس، والشروع في القتل، والسراقات، والإضرار بالمال، وجرائم الآداب.

9- إدارة شرطة مديرية السدة:

تتكون مديرية السدة من العزل الآتية: (وادي حجاج، ووادي الحبال، والتويتي، والزعلاء، والاعماس، وجبل حجاج، وبنو العثمانيين، وبنو الحارث، والمرخام، وجبل عصام، وجبل الجبالي، والعرافة، وادي عصام) وتقع في شرق شمال عاصمة المحافظة ومساحتها تقدر بـ ٢٧٠ كم^٢ وعدد سكانها حوالي ١٢٠٠٤٠ نسمة حسب تقديرات عام ٢٠١٩م، ولا يوجد فيها سوى إدارة شرطة أمن المديرية، تستقبل وتتابع الأمن داخل

عزل وقرى المديرية، وتنتشر بالمديرية الجرائم الآتية: قتل النفس، والشروع القتل، والسراقات، والإضرار بالمال، وخيانة الأمانة، وجرائم الآداب.

10- إدارة شرطة مديرية يريم:

تعد مديرية يريم من أكبر مديريات المحافظة من حيث سكانها ومساحتها بعد مديرية القفر، وتقع في الجهة الشمالية من عاصمة المحافظة حيث يبلغ عدد سكانها حسب تقديرات عام ٢٠١٩م حوالي ٢٥٤٦٤٤ نسمة بمساحة قدرها ٥٨١ كم^٢، موزعين على العزل الآتية: (يريم، وخاو، ورعين، وعبيده، وعراس، وبني عمر، وبني سبأ، وبني مسلم، وخودان، وبني منبه، وارياب)، ويتبع إدارة شرطة أمن مديرية يريم، مركز واحد، وهو قسم كتاب، وتنتشر في المديرية جرائم: قتل النفس، والشروع في القتل، والسراقات، والإضرار بالمال، وخيانة الأمانة، والاحتيال والنصب، والجرائم المخلة بالآداب، والحرق العمدي.

11- إدارة شرطة مديرية الرضمة:

تقع في الجهة الشمالية الشرقية لعاصمة المحافظة وتتبعها العزل الآتية: (بني قيس، وشيزر، وكحلان، والبكره، وعجيب، وازال، وسودان، ويحير، وحاتر الحيدري)، بمساحة قدرها ٣٢٦ كم^٢ وبعدد سكاني حسب تقديرات ٢٠١٩م حوالي ١٧٤١١١ نسمة على المديرية، ولا يوجد بها مركز للشرطة غير إدارة شرطة أمن المديرية، التي تتابع الأمن في كافة العزل وقرى المديرية، وينتشر فيها جرائم: قتل النفس، والشروع في القتل، والسراقات، والإضرار بالمال،... إلخ.

12- إدارة شرطة مديرية القفر:

تقع في الجهة الشمالية من عاصمة المحافظة وتعد مديرية القفر من أكبر مديريات المحافظة مساحتها، حيث تبلغ نحو ٦٧٦ كم^٢ وبعدد سكاني حسب تقديرات ٢٠١٩م يصل إلى حوالي ١٥٠٢٦٠ نسمة، يتوزعون على عدد عزل المديرية الآتية: (بني سيف السافل، وبني مرغم، وبني سيف العالي، وبني سبأ، وبني مسلم، وبني مبارز، وبني عمر العالي، وبني عمر السافل، والنخلة، والكرابة، وبني جماعه، وبني مهدي، ومدحجين، وحمير، وبني ساوي)، يتبع شرطة أمن المديرية، مركز واحد هو قسم ربابة، تنصدر الجرائم

في المديرية جرائم: قتل النفس، والشروع في القتل، والسرقات، والإضرار بالمال، والاحتيال والنصب،... إلخ.

13- إدارة شرطة مديرية المخادر:

تعد مديرية المخادر الواقعة في الجهة الشمالية الغربية لعاصمة المحافظة من أهم مديريات المحافظة؛ لارتباطها بوادي السحول، وبالممر الهام عبر جبل سمارة المؤدي للعاصمة صنعاء، وتشمل على عزل هي: (السحول، والشرف، والوادي، وبضعه، ذاري عثمان، والصفى، والمحرم، والمعشار، وجبل عقد، وبني سرحه)، تتوزع على مساحة المديرية المقدرة بحوالي ٢٢٤ كم^٢ وعدد سكانها المقدر لعام ٢٠١٩م حوالي ١٦٥٧١٢ نسمة، يتبع إدارة شرطة أمن المديرية، مركز واحد، هو قسم مفرق حبيش.

يوجد بالمديرية جرائم عدة مثل: قتل النفس، والشروع في القتل، والسرقات، وخيانة الأمانة، والاحتيال والنصب، والإضرار بالمال، وأهمها خلافات على أراضي شجرة القات وحفر الآبار، وجرائم الآداب،.... إلخ.

14- إدارة شرطة مديرية حبيش:

تقع مديرية حبيش في الجهة الشمالية الغربية من عاصمة المحافظة، وتتكون من العزل الآتية: (ربع ظلمه، وجبل عميقه، وبني معين، بين الضاحتين، صائر، وجبل خضراء، ونقيل العقاب، والفراعي، والسلق، ووادي المعقاب، والجعافرة، وشباع، والذراحي، والتفادي، وكومان، والوطئه، وقحزه، والمشيق، والصدر، العارضة، والناحية، بني شبيب)، بمساحة قدرها ٢٢٨ كم^٢ وعدد سكانها مقدر لعام ٢٠١٩م بحوالي ١٥٤٢٢٦ نسمة، ومديرية حبيش تعتبر من أكثر المديريات بعدد العزل حيث يبلغ عدد العزل فيها (٢٢) عزله، ورغم ذلك لا يوجد إلا إدارة شرطة أمن المديرية تعمل جاهدة على استتباب الأمن والطمأنينة للمواطن، دون إضافة أي مركز وقسم الشرطة حتى الوقت الحاضر، وتتنوع فيها الجرائم الآتية: قتل النفس، والشروع في القتل، والإضرار بالمال، وبذات ما يتعلق بخلافات شجرة القات، وكذا حفر الآبار، والحريق العمدي،... إلخ.

15- إدارة شرطة مديرية العدين:

تقع في الجهة الغربية من عاصمة المحافظة، وتعد مديرية العدين من أكثر المديريات من حيث عدد عزلها بالمحافظة حيث يبلغ عددها (٢٢) عزله، وهي كما يأتي: (بني عوض، والغضيبه، وبني هات، وصنيد الشرقي، وعردن، والرضائي، والوادي، وبلاد المليكي، وجبل بحري، وبني زهير، وغابر، وبني عمران، وشلف، والجبلين، وشرف حاتم، وقدس، وقصل، وبني عبد الله، والعمارة، وخباز، وقصع وحليان، والسارة)، على مساحة مقدرة ٣٦٨ كم^٢ وعدد سكانها حوالي ٢٠٨٩٠٥ نسمة حسب تقديرات ٢٠١٩م، ولم يتم استحداث أي مركز وقسم للشرطة يتبع أمن المديرية، وأكثر الجرائم فيها: قتل النفس، والشروع في القتل، والسراقات، والإضرار بالمال، وخيانة الأمانة، والاحتيال والنصب، وجرائم الآداب، والحريق العمدي،... إلخ.

16- إدارة شرطة مديرية حزم العدين:

تقع في الجهة الشمالية الغربية من عاصمة المحافظة وتبلغ مساحة مديرية حزم العدين حوالي ٤٧٦ كم^٢ وعدد سكانها المقدر لعام ٢٠١٩م بحوالي ١١٥٦٤٧ نسمة، وتتكون من العزل الآتية: (حقين، وبني وائل، وبني الفخر، والابعون، وحليمة، ويريس، وبني علي، وبني سليمان، والشعاور، والسيدم، وجبل حريم، والمزارفة، والاحكوم، وبني اسعد، والمجاهدة، والمعيطه، والشرقي، والاصيور، والاسلوم، والاجعوم)، ويتبع إدارة شرطة أمن المديرية، مركز واحد، هو قسم الاجعوم، أما الجرائم المنتشرة فهي: قتل النفس، والشروع في القتل، والسراقات، والإضرار بالمال، والاحتيال والنصب، وجرائم الآداب،... إلخ.

17- إدارة شرطة مديرية فرع العدين:

تتكون مديرية فرع العدين الموزعة من العزل الآتية: (المزاحن، والاهمول، والعسيل، والعاقبه، والوزيره، وبني يوسف، وبني احمد والثلاث، والاخماس)، والواقعة بالجهة الغربية من عاصمة المحافظة، بمساحة حوالي ٣٧٣ كم^٢ وعدد سكانها حسب تقديرات ٢٠١٩م نحو ١٢٩٥١٠ نسمة، وعلية تم الاكتفاء بإدارة شرطة أمن المديرية لمتابعة الأمن ونشر الطمأنينة، و ينتشر فيها أنواع من الجرائم الآتية: قتل النفس، والشروع في القتل، والإضرار بالمال، وجرائم الآداب، والحريق العمدي... إلخ.

18- إدارة شرطة مديرية مذيخره:

تتوزع المديرية على العزل الآتية: (مذيخره، وبني مليك، والجوالح، وحزه، وحليان، وخولان، وحمير، والمغاربة، والاشعوب، والورد، وبني علي، والأفيوش، والزاملية، والمزهر)، والواقعة في الجهة الجنوبية الغربية من عاصمة المحافظة على مساحة مقدرة بنحو ١٩٥ كم^٢ وعدد السكان المقدر لعام ٢٠١٩م حوالي ١١٣٢٤٩ نسمة، ويقوم على الأمن إدارة شرطة أمن مذيخره فقط، ولا يوجد فيها مركز وقسم للشرطة، ويتنشر في المديرية جرائم: قتل النفس، والشروع القتل، والسراقات، والإضرار بالمال، وجرائم الآداب، والحريق العمدي... إلخ.

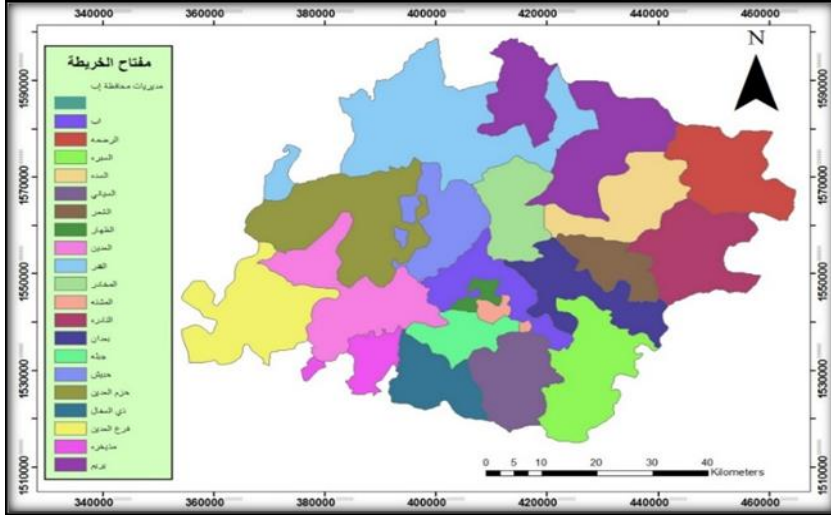
19- إدارة شرطة مديرية السباني:

تمتد المديرية على مساحة ٢٣٨ كم^٢ وبعدهد سكاني المقدر لعام ٢٠١٩م بحوالي ١٦٠٧٩٨ نسمة، وتقع في الجهة الجنوبية من عاصمة المحافظة، يتوزعون على العزل الآتية: (نخلان، وذو شراق، والنقيلين، والدامغ، وعميد الخارج، والازارق، وعميد الداخل، ووادي سير، وهدفان، والهادس، والمجزع، والعارضة، والعريين)، ويتبع شرطة أمن المديرية، مركز هو (قسم النجد الأحمر)، يتم فيه ضبط الأمن والحد من انتشار الجرائم وعلى رأسها جرائم: قتل النفس والشروع في القتل، السراقات، وجرائم الاحتيال والنصب، وجرائم الآداب، والإضرار بالمال (شجرة القات)،... إلخ.

20- إدارة شرطة مديرية ذي السفال:

تقع في الجهة الجنوبية من عاصمة المحافظة وتعد مديرية ذي السفال من المديريات ذات الكثافة السكانية العالية حيث يصل عدد سكانها المقدر لعام ٢٠١٩م حوالي ٢٣٧١٩١ نسمة، على مساحة ١٨١ كم^٢، الموزعة على عزل المديرية الآتية: (العداني، وحبير، وذو الحود ومعين، وريده ورياد، وبني عبد الله، والحلبة، والصفة، ورعاش، والعنسين، والدخال، وشوائط، والوحص، وشقح وطائف، والسيف، والاشراف، وخنوه، وادي ضباء)، ويتبع إدارة شرطة أمن المديرية مركز شرطة القاعدة. وتنتشر بالمديرية جرائم: قتل النفس، والشروع في القتل، والسراقات، وخيانة الأمانة، وجرائم الاحتيال والنصب، والإضرار بملك الغير، والاعتصاب، وجرائم الآداب، والمخدرات،... إلخ، من الجرائم المقلقة للسكينة والأمن العام والطمأنينة.

الشكل (٣) : توزيع المديريات في محافظة إب، عام ٢٠١٩م.



المصدر: الباحث اعتماداً على : الجهاز المركزي للإحصاء، التقسيمات الإدارية لمحافظة إب، (٢٠٠٤)، باستخدام

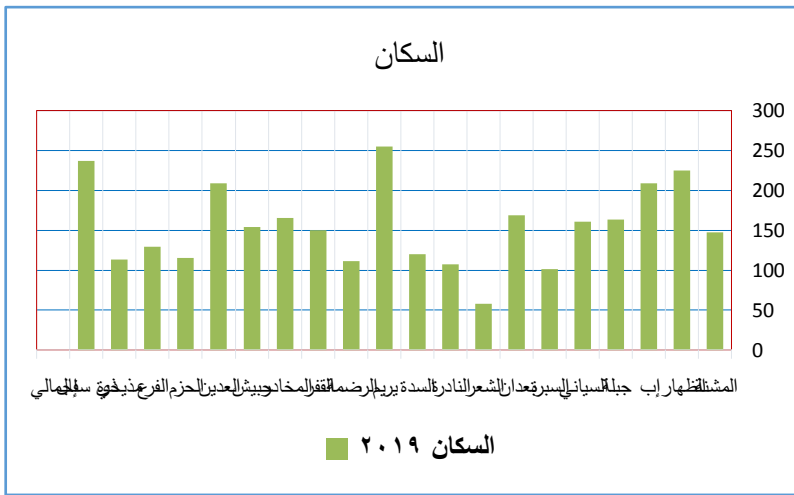
(GIS).

الشكل (٤) : توزيع العزل في مديريات محافظة إب، عام ٢٠١٩م.



المصدر: الباحث اعتماداً على ، التقسيمات الإدارية لعزل محافظة إب ، (٢٠٠٤) باستخدام (GIS).

شكل (٥) : توزيع السكان في مديريات محافظة إب، عام ٢٠١٩م.



المصدر: الباحث اعتماداً على بيانات الجدول (١).

٣. التوزيع الجغرافي للجريمة وتطورها الزمني في محافظة إب خلال الفترة (٢٠١٠-٢٠١٩م):

تمثل الخدمات الأمنية ظاهرة بشرية مطلوبة للسكان لضبط الجريمة على الرقعة التي يعيشون عليها، وتسهم الكثافة السكانية في تحديد مدى انتشار الخدمات الأمنية على المساحة والاستخدامات البشرية على الرقعة المكانية التي يعيش عليها هؤلاء السكان، لبيان مدى تركيز الأمن وتشتته في محافظة إب، وإبراز مدى الكثافة الأمنية التي تسهم في مكافحة الجريمة ومنعها قبل حدوثها وتكرارها مرة أخرى^(١)، حيث يمثل السكان أساس الأمن ودعامته داخل الرقعة الجغرافية التي يعيشون فيها، فمن البديهي أنه كلما ازداد عدد السكان وكثافتهم زاد معه معدل الجريمة، وبالتالي يزيد معه الانتشار الأمني للخدمات في علاقة طردية، مما ينعكس على زيادة نصيب السكان من الوحدات الأمنية المنتشرة بالمكان وداخل الرقعة المكانية وبذات في الأماكن والمديريات ذات الزيادة في التوزيع الجغرافي للجريمة بمحافظته إب، وسوف يتم توضيح التطور الزمني للجريمة خلال الفترة (٢٠١٠-٢٠١٩م) بالجدول (٢) والجدول (٣)، كما يأتي:

(٤) الأمن والانتشار الجغرافي: أحمد محمود البيلي، (ص ١٧).

التوزيع الجغرافي للخدمات الأمنية والجريمة في محافظة إب خلال الفترة (٢٠١٠-٢٠١٩م)

أ. مطيع عبده على العمامي

د. عادل حمود لطف ناجي

الجدول (٢) : توزيع الجرائم ، وتطورها الزمني على مستوى إدارات أمن المديرية وأقسام الشرطة بمدينة إب، خلال الفترة (٢٠١٠-٢٠١٩م).

إدارة شرطة	٢٠١٠	٢٠١١	٢٠١٢	٢٠١٣	٢٠١٤	٢٠١٥	٢٠١٦	٢٠١٧	٢٠١٨	٢٠١٩	عدد الجرائم	الإجمالي العام
البحث الجنائي	٣٣٨	٣٣٩	٣٢٤	٣٦٤	٣٥٩	١٢٩	٢٥٦	٢٧٩	٤٦٦	٢٤١	٣٠٩٥	
مكافحة المخدرات	١٥	٦	٣	٥	٩	٧	١٣	١٤	١٥	٣١	١١٨	
إدارة شرطة المشنة	المشنة	٩١	٤٤	٣٠	١١٢	٩٩	٨٨	٧٢	١٢٣	٢٠١	٢٦٥	١١٢٥
	القسم الشرقي	٢٠٣	١٠٦	٦٠	٧٧	٣٧	-	٢٥	٤١	٤٩	٦٧	٦٦٥
	القسم الشمالي	١٤٩	٩٩	٥٣	٧٠	٤٤	٣٥	٢٧	٣٩	٤٣	٨٠	٦٣٩
	قسم الشعاب	-	-	-	-	-	-	-	-	-	-	١٧
إدارة شرطة الظهار	الظهار	٧٢	٥٧	٦٨	٧٣	٦٣	٦٩	٥٥	٨٥	١٢٠	١٦٣	٨٢٥
	القسم الغربي	١١٢	٥٧	٥٥	٧٦	٩١	٥٨	٥٢	٧٤	٩٢	١٠٨	٧٧٥
	قسم مايو	٧٤	٤٧	٢٧	٤٣	٤٥	٢٢	٤٠	١٠٠	١٠٠	٨٩	٥٨٧
	قسم يونيو	١١٣	٧٦	٤٨	٥٣	٥٨	٢٧	٦١	٩٦	١١٦	١٠٣	٧٥١
	القسم الجنوبي	٦٥	٤٤	٢٩	٣٧	٢٤	٩	١٢	٢٨	٤١	٤٤	٣٣٣
	قسم الحافي	-	-	-	٢٣	٤٢	٣٦	١٧	١٩	٦٣	-	٢٥٣
	قسم الثلاثين	-	-	-	-	-	-	-	-	-	١٢	٧٥

المصدر: الباحث اعتماداً على بيانات: -إدارة عام شرطة محافظة إب، إدارة القيادة والسيطرة، قسم المتابعة عام (٢٠١٠-٢٠١٩م)، بيانات غير منشورة.

(*) تغيير قسم الحافي من مديرية الظهار إلى مديرية المشنة وسمي (قسم الشعاب).

ويظهر الجدول (٢)، ارتفاعاً واضحاً لعدد الجرائم خلال الفترة (٢٠١٠-٢٠١٩م)، والذي يستوجب زيادة مراكز وأقسام الشرطة داخل مدينة ومحافظة إب، وبالذات في ذات الكثافة السكانية العالية وبالمقابل تزيد معدلات الجرائم، ومن خلال

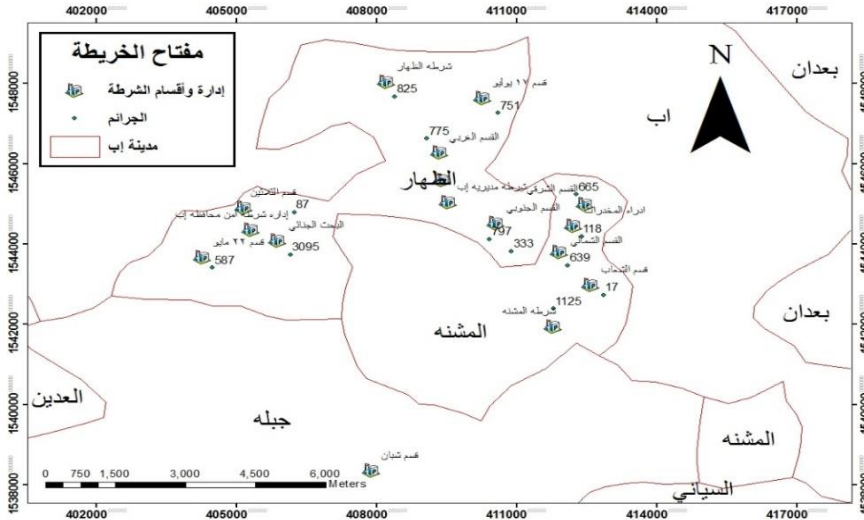
التوزيع الجغرافي للخدمات الأمنية والجريمة في محافظة إب خلال الفترة (٢٠١٠-٢٠١٩م)

أ. مطيع عبده على العمامي

د. عادل حمود لطف ناجي

الجدول (٢) والشكل (٦)، يتضح ارتفاع عدد إجمالي الجرائم بإدارة شرطة مديرية الظهار حيث بلغ عدد الجرائم نحو ٣٦١١ جريمة، إذ سجلت أعلى مجموع بإدارة شرطة الظهار بنحو ٨٢٥ جريمة، وأدنى مجموع بمركز قسم الثلاثين بنحو ٨٧ جريمة، يليها سجلت إدارة البحث الجنائي بالمحافظة حيث وصل عدد الجرائم نحو ٣٠٩٥ جريمة، يليها إدارة شرطة مديرية المشنة حيث سجلت أدنى عدد بالجرائم نحو ٢٤٤٦ جريمة، حيث سجلت أعلى مجموع بإدارة شرطة المشنة بنحو ١١٢٥ جريمة، وأدنى مجموع بمركز قسم الشباب بنحو ١٧ جريمة، وسجلت إدارة مكافحة المخدرات انخفاض إجمالي عدد الجرائم بنحو ١١٨ جريمة.

الشكل (٦): توزيع الجرائم على شرطة مدينة إب (عاصمة محافظة إب)، خلال الفترة (٢٠١٠-٢٠١٩م).



المصدر: الباحث اعتماداً إدارة عام شرطة محافظة إب، التقسيم الإداري، لشرطة مدينة إب، (٢٠١٩)، باستخدام (GIS).

التوزيع الجغرافي للخدمات الأمنية والجريمة في محافظة إب خلال الفترة (٢٠١٠-٢٠١٩م)

أ. مطيع عبده على العمامي

د. عادل حمود لطف ناجي

جدول (٣) : توزيع الجرائم، وتطورها الزمني على مستوى إدارات شرطة مديريات محافظة إب، خلال الفترة (٢٠١٠-٢٠١٩م).

الجهة	٢٠١٠	٢٠١١	٢٠١٢	٢٠١٣	٢٠١٤	٢٠١٥	٢٠١٦	٢٠١٧	٢٠١٨	٢٠١٩	الإجمالي
شرطة يريم	٢١٢	١١٤	١٠٨	١٢٢	١٣٨	٩٦	٦٥	١٨٦	٢٥٧	٢٨٩	١٥٨٧
شرطة العدين	١٠٠	٦٠	٩١	٨٨	٩٢	٢٧	٤٤	٥٩	١٦١	١٧٦	٨٩٨
شرطة جبلة	٨٥	٥٩	٦٠	٩٦	١٣٧	٦٠	٣٠	٥٠	٥١	١٧٤	٨٠٢
شرطة إب	١٠٦	٤٢	٤٣	٩٠	٨٦	٤٠	٤٣	٥٠	١٣٧	١٦٠	٧٩٧
شرطة ذي	١٣١	٥٢	٤٣	٦٧	٦٦	٤٧	٢٥	١٣٩	٨١	١٢٨	٧٧٩
شرطة	٥٢	٤٦	٤٤	٥٨	٧٨	٥٩	٣٩	٤٨	٨١	١٣٥	٦٤٠
شرطة	٦٠	٥٤	٣٥	٦٠	٤٠	٢٣	٢٥	٤٢	٨١	١٨٠	٦٠٠
شرطة بعدان	١٠٤	٨٩	٩١	٦١	٣٥	٢٢	٣٤	٣٢	٥٣	٧٨	٥٩٩
شرطة حبيش	٦٢	٥٧	٥٧	٥٦	٤١	٣٠	٣٦	٤٧	٦٤	٤٦	٤٩٦
شرطة الحزم	٧٢	٣٩	٥٦	٤٣	٤٤	٩	٢٨	٢٦	٣٩	٨٠	٤٣٦
شرطة السدة	٥٧	٨٢	٥٤	٤٥	٣٥	١٨	١٧	١٥	٥٤	٥٤	٤٣١
شرطة	١١٣	٥٩	٥٠	٢٩	٣٧	١٥	٨	١٤	١٥	٧٣	٤١٣
شرطة	٢٣	٢٨	٦٠	٦٩	٦٧	١٦	٣٢	٣٥	٣٦	٤١	٤٠٧
شرطة الفقر	٤٦	٣٤	٤٤	٣٧	٢٤	٢١	١٥	٢٦	٧٠	٧٤	٣٩١
شرطة	٢٧	١٥	٣٣	٤٤	٣٣	١٩	٣٢	٣٥	٤٣	٤٢	٣٢٣
شرطة	٣١	٢٥	٣٧	٣٧	٣٣	٥	١٥	٤٠	٤٠	٥٤	٣١٧
شرطة الشعر	٥١	٢٩	٢٦	٣٠	٣٣	١٥	١٤	١٢	٢١	٤٢	٢٧٣
شرطة الفرع	٦٤	٢١	١٢	٢٥	١٨	٤	١٥	١٩	١١	١٧	٢٠٦

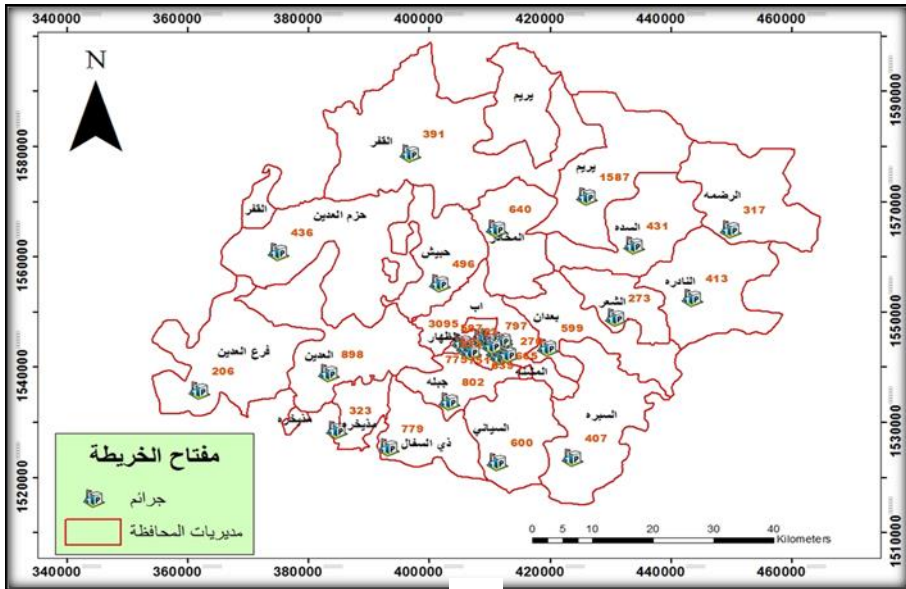
المصدر: الباحث اعتماداً على البيانات: -إدارة عام شرطة محافظة إب، إدارة القيادة والسيطرة، قسم المتابعة،

للفترة (٢٠١٠-٢٠١٩م)، بيانات غير منشورة.

ومن خلال الجدول (٣) والشكل، (٧)، يتضح مدى ارتفاع عدد إجمالي الجرائم في إدارة شرطة المديريات خلال الفترة (٢٠١٠-٢٠١٩م)، حيث بلغت عدد الجرائم في شرطة مديرية يريم نحو ١٥٨٧ جريمة سجلت أعلاها عام ٢٠١٩م بحوالي ٢٨٩ جريمة وسجلت أدناها عام ٢٠١٦م بحوالي ٦٥ جريمة، يليها شرطة مديرية العدين نحو ٨٩٨ جريمة، إذ سجلت أعلاها عام ٢٠١٩م بحوالي ١٧٦ جريمة وأدناها عام ٢٠١٥م بحوالي ٢٧ جريمة، وأدناها سجلت في شرطة مديرية الفرع نحو ٢٠٦ جريمة سجلت أعلاها عام ٢٠١٠م بحوالي ٦٤ جريمة وأدناها بحوالي عام ٢٠١٥م بحوالي ٤ جرائم، يليها شرطة مديرية الشعر نحو ٢٧٣ جريمة سجلت أعلاها عام ٢٠١٠م بحوالي ٥١ جريمة وأدناها عام ٢٠١٧م بحوالي ١٢ جريمة، وبقية المديريات متفاوتة في إجمالي عدد الجرائم خلال العشر السنوات الأخيرة.

ومما سبق ذكره يتضح أن محافظة إب قد شهدت تبايناً زمنياً ومكانياً واضحاً في حجم الجرائم خلال فترة الدراسة، ففي عام ٢٠١٠م بلغ عددها ٤٤٣ جريمة سجلت في إدارة شرطة المشنة وأعلىها ظهر في العام ٢٠١٨م إذا بلغت ٥٤٤ جريمة سجلت في إدارة شرطة الظهار وأعقبها ارتفاع آخر في عام ٢٠١٩م لتصل إلى ٥٨٢ جريمة سجلت أيضاً في إدارة شرطة الظهار، ولم يقتصر هذا التباين على مدى السنوات المسجلة في محافظة إب بل تجلّى واضحاً بين إدارات شرطة أمن المديرية ومراكز أقسام الشرطة بالمحافظة، حيث سجلت تطوراً كبيراً في إدارة شرطة الظهار بالجدول (٢)، (٣)، حيث بلغ إجمالي عدد الجرائم المسجلة فيها حوالي (٣٦١١) جريمة، فشكّلت نسبة الجرائم فيها (١٨.٣٦٪) من مجموع الجرائم الكلية البالغة (١٩٦٦٥) جريمة في عموم مديريات محافظة إب خلال الفترة (٢٠١٠-٢٠١٩م) وهذا الأمر طبيعي لو أخذنا في الحسبان طبيعة مديرية الظهار من حيث خصائصها المجتمعية، وأعداد سكانها الكبيرة من مجموع سكان المحافظة بالإضافة إلى زيادة عدد النازحين فيها عن بقية المحافظات اليمنية، رغم ذلك تعد هذه النسبة صغيرة إذ يشكل سكان مديرية الظهار ما نسبته (٧.٢٤٪) من مجموع سكان المحافظة البالغ عام ٢٠١٩م ما يقارب حوالي (٣١٠١٨٣٨) نسمة ومديرية الظهار شهدت بحد ذاتها انخفاضاً وارتفاعاً ضمن فترة الدراسة، أما باقي المديرية، فقد ظهر فيها ارتفاع تدريجي من خلال السنوات المسجلة من عام ٢٠١٠م وصولاً لعام ٢٠١٩م، وبشكل عام لوحظ من الجدول (٢) والجدول (٣) أن الجرائم خلال المدة المحصورة بين (٢٠١١-٢٠١٩م) أظهرت انخفاضاً وارتفاعاً بشكل بسيط بنسب متقاربة أمام الجرائم التي سجلت خلال السنوات ما بين (٢٠١٧-٢٠١٩م) فقد اتسمت بالتصاعد والارتفاع التدريجي، وقد يكون السبب وراء ذلك ما تعيشه اليمن من عدوان وحصار وحرب شُن عليها منذ عام ٢٠١٥م وحتى الوقت الحاضر.

الشكل (٣): توزيع الجرائم على شرطة مديريات محافظة إب، خلال الفترة (٢٠١٠-٢٠١٩م).



٤. انتشار الخدمات الأمنية وعلاقتها بالسكان: (٥)

يعد انتشار الخدمات الأمنية في محافظة إب ضعيفاً جداً بالمقارنة مقابل بعدد السكان والانتشار العشوائي لمساكنهم، ومع وجود انخفاض واضح لكثافة الخدمات الأمنية، كما هو واضح بالمؤشر والمتوسط العام الذي يصل إلى (١.٣ خدمة/ ١٠٠ ألف نسمة)، مع انتشار إدارات ومراكز وأقسام الشرطة بالمديريات والتي يصل عددها ٤١ خدمة أمنية، باستثناء إدارة البحث الجنائي وإدارة مكافحة المخدرات، التي تعمل على مستوي المحافظة، وتخدم بوجه عام ٣١ مليون نسمة حسب تقديرات السكان لعام ٢٠١٩م للمحافظة، ومع زيادة النزوح السكاني بسبب الحرب الدائرة على اليمن، ومع الحجم السكاني الكبير أثر بشكل واضح على انخفاض تلك الخدمة في مديريات المحافظة، ولا

(٥) المصدر: الباحث اعتماداً على بيانات: -شرطة محافظة إب، ٢٠١٩م، التقسيم الإداري، لشرطة المديريات، باستخدام (GIS).

التوزيع الجغرافي للخدمات الأمنية والجريمة في محافظة إب خلال الفترة (٢٠١٠-٢٠١٩م)

أ. مطيع عبده على العمامي

د. عادل حمود لطف ناجي

جدول (٥) : كثافة الخدمات الأمنية الشرطية حسب المساحة العمرانية بمدينة إب، عام ٢٠١٩م (**) .

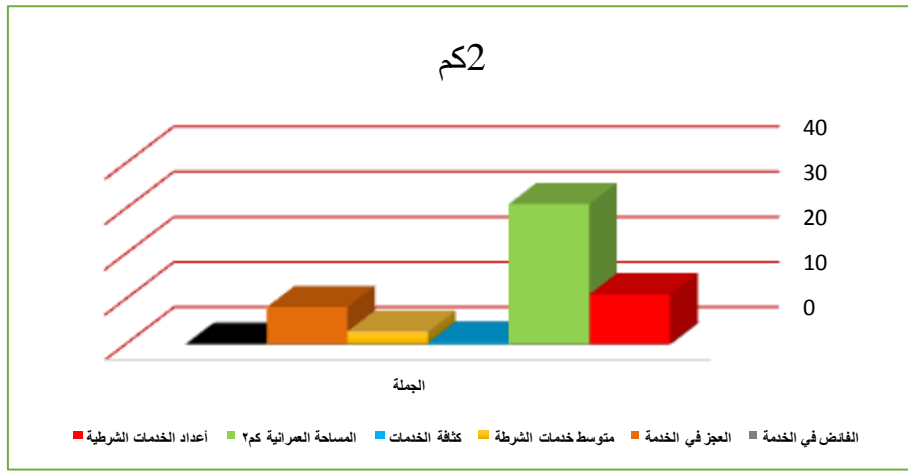
مديرتي المشنة والظهار (مدينة إب)	أعداد الخدمات الشرطية	المساحة العمرانية كم ^٢	كثافة الخدمات الشرطية	متوسط خدمات الشرطة	العجز في الخدمة	الفائض في الخدمة
المجموع	١١	٣١	٣٥	٢.٨	٨.٢	-

المصدر: - الباحث اعتماداً على إدارة عام شرطة محافظة إب، إدارة التخطيط والتنظيم، المساحة العمرانية،

باستخدام GIS. (٢٠١٩)، بيانات غير منشورة.

كثافة الخدمات الشرطية حسب المساحة = $\frac{\text{أعداد الخدمة الشرطية في كل قطاع}}{\text{المساحة المأهولة بالقطاع}} \times ١٠٠٠٠٠٠ \text{ كم}^٢$

حساب الفائض والعجز من خلال حساب متوسط عدد الخدمات الشرطية، ثم الفرق بين عدد الشرطة - متوسط عدد الخدمات الشرطية^(٧).



الشكل (٨) : كثافة الخدمات الأمنية حسب المساحة لمدينة إب، عام ٢٠١٩م.

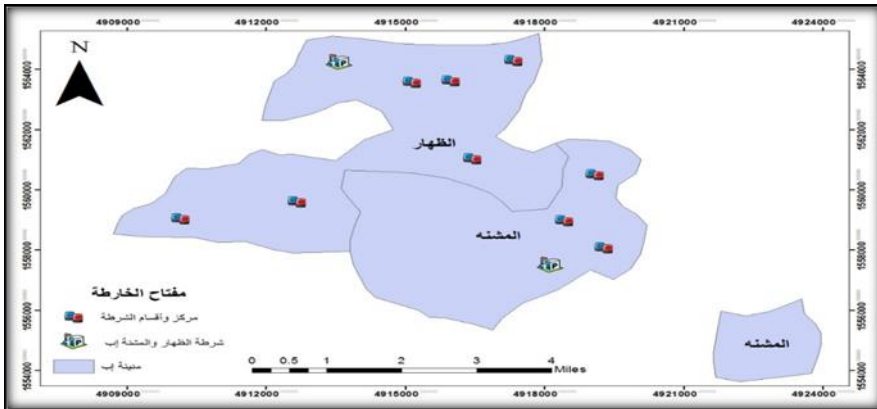
المصدر: الباحث بالاعتماد على بيانات الجدول (٣).

فيما يتعلق بالحيز المساحي للجدول (٥)، والشكل (٨)، (٩)، لنفوذ مراكز أقسام الشرطة وكثافة الخدمات لكل كيلو متر مربع بالمنطقة العمرانية المأهولة بالسكان، نجد أن

(٧) نفس المرجع، (ص ١٢٠).

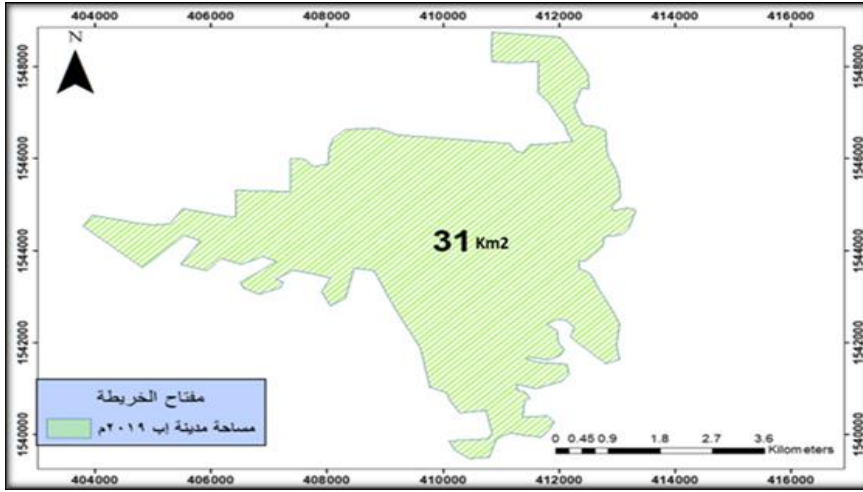
الخدمات الأمنية تخدم مساحة عمرانية تصل إلى ٣١ كم^٢ الموضحة المساحة بالشكل (١٠) وتمثل المساحة العمرانية الكلية داخل المراكز الأمنية بمدينة إب، وهي التي تختلف من قطاع أمني لآخر، حيث إن إدارة شرطة أمن المشنة تسيطر على مساحة عمرانية أقل وتخدم معها (٣) مراكز وأقسام للشرطة موزعة على مديرية المشنة، حيث يقل معدل الخدمة فيها، أما إدارة شرطة أمن الظهار، فتخدم معها (٦) مراكز وأقسام للشرطة موزعة على مديرية الظهار، وتصل كثافة الخدمات بمدينة إب إلى ٠.٣٥ / ١٠٠ كم^٢، وهو معدل منخفض ومراكز الشرطة التي تصل عددها إلى (١١) إدارة ومركز قسم للشرطة المبينة بالشكل (٩) وتخدم مساحة عمرانية كبيرة، لذا فالمدينة بحاجة إلى (٨) أقسام إضافية من أجل السيطرة على النواحي الأمنية ومكافحة الجريمة، والتحري ومتابعة الجريمة في المناطق العشوائية الداخلة والمجاورة للمساحات العمرانية والأماكن الفارغة، وأخيراً لا بد من تطوير المراكز الأمنية وخدماتها لتتوافق مع حجم السكان وتوزيعهم العشوائي، والحيز العمراني لمدينة إب وبتالي لمنطقة الدراسة كامل.

الشكل (٩): توزيع إدارة ومراكز أقسام الشرطة بمديرية المشنة والظهار، ٢٠١٩م.



المصدر: الباحث اعتماداً على إدارة عام شرطة محافظة إب، التقسيم الإداري لإدارات ومراكز أقسام الشرطة بمدينة إب، (٢٠١٩) باستخدام (GIS).

الشكل (١٠): توضح المساحة العمرانية بمدينة إب، عام ٢٠١٩م.



المصدر: الباحث اعتماداً على: المساحة العمرانية لمدينة إب، عام ٢٠١٩م باستخدام (GIS).

٥. أثر التباعد المكاني للخدمات الأمنية على الجريمة:

يؤثر تباعد الخدمات الأمنية في الجريمة من حيث سرعة الوصول لمسرح الجريمة وضبط الموقف الأمني سواء قبل وقوع الجريمة أو بعده، خاصة مع وجود العوائق الطبيعية بمختلف مديريات منطقة الدراسة. فالبيئات الريفية ذات التنوع الجغرافي والعادات والتقاليد التي تؤثر في الدور الأمني، كالجرائم المتعلقة بالعادات، كالقتل والأخذ بالثأر والشروع في القتل، وجرائم البيئات الحضرية كالنصب والاحتيال والسرقة، وقد تصل إلى الاغتصاب وهتك العرض والآداب، وهي جرائم تتأثر بالتنوع الاقتصادي المتمثل بالسكن، ومستوى الدخل والمعيشة والفروق الاجتماعية في التعليم والسلوك كلها تمثل مسرحاً متنوعاً للجريمة^(٨) إضافة لارتفاع جرائم ضد النفس والملكية والسرقة والمخدرات، ومع قدوم النازحين بعدد (١٣٠٠٠٠) نازحاً^(٩) إلى عاصمة محافظة إب (الظهار) ومراكز المديريات الأخرى، وما ترتب عليه من ازدحام، كان الحاجة إلى تكثيف مكافحة الجريمة، وإذا كان متوسط التباعد بين الخدمات الأمنية مناسباً لدرجة

(8) The Crimes & Environment, Edward, S, (p11).

(٩) المركز المجتمعي للنازحين محافظة إب، بيانات غير منشورة.

الحصول على التعزيز والدعم في حالة تكرار الجرائم في البيئة الجغرافية الواحدة لتلك الجرائم وضبط المجرمين، حيث يمثل التباعد جغرافياً العلاقة بين مساحة البيئة الجغرافية وعدد المراكز العمرانية^(١١)، وهنا بدلاً المراكز العمرانية نستخدم الخدمة الأمنية والتي تشمل إدارات ومراكز أقسام الشرطة، وأيضاً يقصد بالتباعد الانتشار المسافي من خلال فكرة المكان المركزي بهدف التوصل إلى قانون يحكم العلاقة بين المسافة والحجم العمراني ووظائف هذا الحجم العمراني^(١٢)، ونستبدل في درستنا الحجم العمراني بدلاً عن الحجم الأمني ووظائفه المتنوعة في مكافحة الجريمة والمسافة بين خدمات الشرطة على الرقعة المكانية لعاصمة ومديريات المحافظة. لذا فمكافحة الجريمة يتطلب بذل جهد من قبل الخدمات الأمنية لتلبية حاجات السكان. ومن الجدول (٦)، والشكل (١١)، يتضح أن عدد خدمات الشرطة في محافظة إب (٤١) خدمة أمنية، منها (١١) خدمة أمنية في مدينة إب عاصمة المحافظة، و٣٠ خدمة أمنية في مديريات المحافظة.

جدول (٦): التباعد بين الخدمات الأمنية الشرطية بمحافظة إب، عام ٢٠١٩م (*).

الجهة	أعداد الخدمات الشرطية	المساحة كم ^٢	متوسط التباعد (كم)
مدينة إب (الظهار، المشنة)	١١	١٤٨٦٦	٣.٩٥
مديريات المحافظة	٣٠	٥٤٠٣٣٤	١٤.٤٢
محافظة إب	٤١	٥٥٥٢	١٢.٥٠

المصدر: الباحث اعتماداً على بيانات: -إدارة عام شرطة محافظة إب، عام (٢٠١٩)، بيانات غير منشورة. - المركز الوطني للمعلومات، المساحة (٢٠٠٦).

(*)^(١٢)

حيث إن (م) = المساحة بالكيلو متراً مربعاً

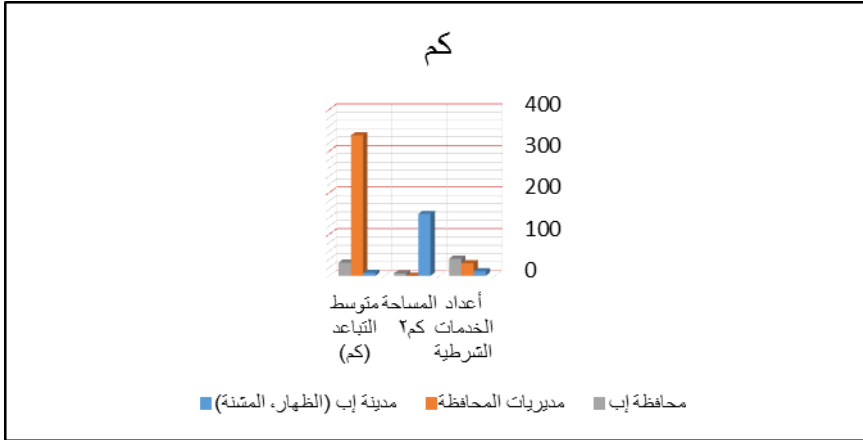
(ع) = عدد الأقسام والمراكز الشرطية بالمحافظة، للمزيد أنظر.

(١٠) مدخل إلى التحليل الإحصائي، فتحي أبو عيانة، (ص ١٠٤)

(11) Center places in Southern – Western Germany, Christaller, W, Translated in English by Basking, C, New Jersey,U.S.A) p103.)

(12) Elements of car to Geography, Robin son A,(New York) p106.

شكل (١١) : أعداد الخدمات الشرطية، ومتوسط التباعد داخل مدينة ومديريات ومحافظة إب، عام ٢٠١٩م.



المصدر: الباحث اعتماداً على بيانات الجدول (٦).

ولعل ما تجدر الإشارة إليه هو أن متوسط التباعد على مستوى مدينة إب ٣٩٥ كم، مما يدل على ضرورة إعادة توزيع الخدمات وفق مساحة المدينة، ونظراً للقرب بين العمران، ولضيق الشوارع، لتراعى المدينة الثقل الوظيفي وتقليل الجرائم؛ كونها قلب المحافظة وبنسبة لمتوسط البعد ١٤.٤٢ كم بين مديريات في ريف المحافظة؛ كانت الحاجة إلى تحديد البعد داخل كل مديرية والمراكز والأقسام التابعة لها أثناء زيادة وإعادة توزيعها، نظراً لاتساع المساحة وحجم التباعد وقلة العمران واتساع المساحات الزراعية ويقدر متوسط التباعد على مستوى المحافظة بنحو ١٢.٥٠ كم كما هو مبين من خلال الشكل (١١)، وهو ما يعكس الطول المفرط داخل مديريات المحافظة، ودل على البعد بين الخدمات الأمنية مما يستهلك جهداً ووقتاً وخاصة داخل المنشآت والأماكن العمرانية والزراعية، والنطاقات الفارغة التي تحتاج إلى ترتيب لحماية أمنية للسكان داخل المحافظة.

٦. إمكانية الترابط بين الخدمات الأمنية حسب المسافات:

يعد الترابط بين الخدمات الأمنية حسب المسافة - عند تخطيط المنشأة الأمنية- من أهم أسباب نجاح مهامها، حيث يمثل الترابط Connectivity واحداً من المؤشرات التي تربط بين المحلات العمرانية عبر المسافات داخل شبكة نقلية موزعة على الرقعة

المكانية الجغرافية وطبوغرافيتها^(١٣)، وهنا الترابط مرتبط بظاهرة أمنية وهي مدى سرعة الاتصال بين الخدمات الأمنية من إدارات ومراكز وأقسام للشرطة موزعة على الرقعة المكانية لمحافظة إب، ويحدد التباعد مسافات مكانية جغرافية تؤثر في إمكانية الترابط والتواصل فيما بينها وبين خدمة السكان وأنشطتهم الاجتماعية والاقتصادية، وفرض الحماية الأمنية ونشر الأمن العام ومكافحة الجرائم بأنواعها على الرقعة المكانية وداخل الدوائر الجغرافية التي تخضع لهذا القسم أو مركز الشرطة أمنياً^(١٤)، وأركان الترابط بين إدارة عام شرطة المحافظة وإدارة ومراكز أقسام الشرطة والمتمثل في التوزيع الجغرافي على الرقعة المكانية ومدى ترابطها بالطرق المؤدية إليها وهي مسارات للخدمات الأمنية، كونها أساس التحرك عند الإبلاغ عن الجرائم، وبالتالي التحرك عبر أقرب الطرق لهذه المسارات المؤدية إلى مسرح الجريمة، وعلية يتم تحديد الخدمة الأمنية عبر الموقع والموضع الجغرافي؛ ليسهل سرعة الترابط والتواصل فيما بين الخدمات الأمنية، وعلى أساسها تحدد كفاية مركز الشرطة ودرجة مركزيتها وفعاليتها في توزيعها الجغرافي داخل مدينة إب وبقية مديريات منطقة الدراسة، فكلما كانت المسافة بين الخدمات الأمنية أقصر كانت سرعة الوصول أسرع في تعزيز ودعم الموقف الأمني.

ويتضح من الجدول (٧) والشكل (١٢) أن إدارة عام شرطة المحافظة تتوزع إدارتها على (٢٠) مديرية، وهي التي يتبعها مراكز للشرطة، ولعل أهم هذه المراكز الممثلة في مدينة إب والتي تتكون من مديرتي المشنة والظهار والتي تزحف باتجاه مديرية ريف إب، وتتبع إدارة شرطة المشنة (٣) أقسام ومركز للشرطة هي: (الشمالي، والشرقي، الشعاب)، ويتبع شرطة مديرية الظهار (٦) أقسام ومركزاً للشرطة هي: (الغربي، ٢١ سبتمبر، والجنوبي، ١٧ يوليو، ٢٢ مايو، والثلاثين). وهذه الأقسام والمراكز الأمنية للشرطة موزعة في أنحاء متفرقة من مديريات محافظة إب وهي تمثل نقاط أمنية يمكن التوجه إلى بقية الخدمات الشرطة والتعاون فيما بينها والتحرك للأماكن البعيدة لغرض تعزيز الجهة الأمنية ودعمها لمكافحة الجرائم التي تمثل خطراً على الأمن العام، مثل جرائم القتل،

(١٣) التنمية والتخطيط للمستوطنات الريفية، صلاح عبد الجابر عيسى، (ص ١٢٥).

(14) Principles & Applications of Economic Geography, Dena, m,)p61.

التوزيع الجغرافي للخدمات الأمنية والجريمة في محافظة إب خلال الفترة (٢٠١٠-٢٠١٩م)

أ. مطيع عبده على العمامي

د. عادل حمود لطف ناجي

والإضرار بالمال، والسرقه بالإكراه، والمخدرات، والسطو المسلح، كما حدث في المدينة القديمة ومحيطها من اعتداء مسلح على القسم الشرقي من قبل عصابات، وما تتعرض له محافظة إب من مخاطر زعزعت الأمن، من قتل النفس، والسرقه بالإكراه، والإضرار بالمال (الأراضي)، من قبل العصابات المسلحة الخارجة عن النظام والقانون.

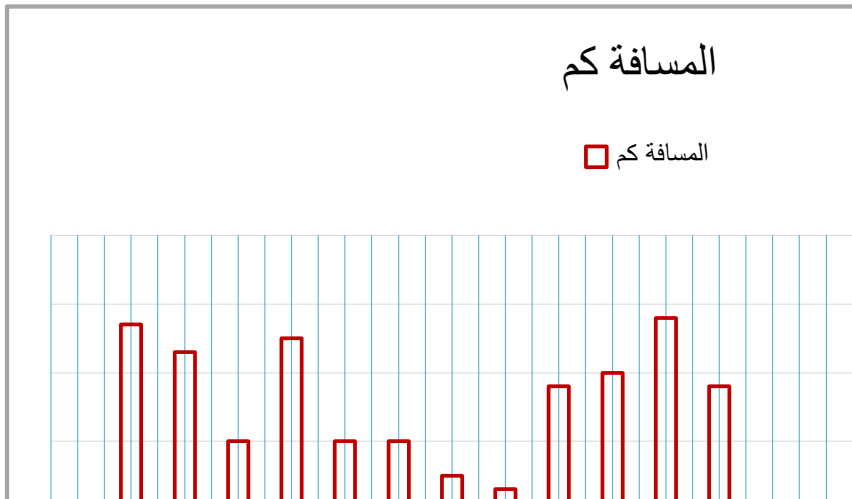
جدول (٧) : المسافة بين إدارة الخدمات الشرطة بمديريات محافظة إب، عام ٢٠١٩م.

م	إدارة شرطة المديرية	المسافة كم	م	إدارة شرطة المديرية	المسافة كم
١-	المثنة	٥	١١-	الرضمة	٤٨
٢-	الظهار	٦	١٢-	يريم	٤٠
٣-	إب	٧	١٣-	الفقر	٣٨
٤-	جبله	٧	١٤-	المخادر	٢٣
٥-	السياني	٢٣	١٥-	حبيش	٢٥
٦-	السرة	١٥	١٦-	العدين	٣٠
٧-	بعدان	٦	١٧-	الحزم	٣٠
٨-	الشعر	١٨	١٨-	الفرع	٤٥
٩-	النادره	٣٨	١٩-	مذيخره	٣٠
١٠-	السدة	٤٧	٢٠-	ذى سفال	٤٣
المجموع					٥٢٤

المصدر: الباحث اعتماداً على بيانات - إدارة عام شرطة محافظة إب، إدارة شرطة المديرية، عام (٢٠١٩).

-المركز الوطني للمعلومات، المسافة (١٩٩٦).

شكل (١٢) الترابط بين إدارة ومراكز الشرطة بالمسافات على الرقعة المكانية لمحافظة إب.



المصدر: الباحث ب اعتماداً على بيانات الجدول (٧).

الخاتمة

الاستنتاجات:

١. شهدت إدارة شرطة الظهار زيادة كبيرة في عدد الحوادث المخلة بالأمن حيث بلغ إجمالي عدد الجرائم المسجلة فيها حوالي (٣٦١١) جريمة شكلت ما نسبته (١٨.٣٦٪) من مجموع الجرائم الكلية البالغة (١٩٦٦٥) جريمة في عموم مديريات محافظة إب، خلال الفترة (٢٠١٠-٢٠١٩م) وهذا الأمر متوافق مع ما تتصف به مديرية الظهار من خصائص سكانية واقتصادية وزيادة أعداد النازحين فيها.

٢. لوحظ من خلال هذه الدراسة أن انتشار الخدمات الأمنية في محافظة إب ضعيف مقابل الحجم والانتشار العشوائي للسكان حسب المتوسط العام لكثافة الخدمات الأمنية الذي يصل إلى (١.٣ خدمة/ ١٠٠ ألف نسمة).

٣. تبينت الكثافة السكانية على مستوى المسافة العمرانية لمدينة إب (مديرتي المشنة والظهار)، حيث تقدم ١١ إدارة ومركز للشرطة ٠.٣٥ خدمة شرطة/ ١٠٠ كم^٢ وهي كثافة منخفضة، لذا فالمدينة بحاجة لإضافة (٨)، مراكز أقسام للشرطة.

٤. ظهر من خلال هذه الدراسة أن متوسط التباعد بين الخدمات الأمنية على مستوى المحافظة نحو ١٢.٥٠ كم وهو ما يدل على التباعد بين الخدمات الأمنية.

التوصيات:

١- إعادة توزيع مراكز أقسام الشرطة وفق معايير الكثافة السكانية والمسافة، والتصميم والتخطيط لها.

٢- يُقترح إعادة تقسيم المحافظة إلى (٥) قطاعات (مناطق أمنية)، يسهل من خلالها مكافحة ومتابعة الجريمة، ويسر التعزيز الأمني داخل كل منطقة أمنية، ويضيق الخناق على المجرمين.

٣- تيسير نشر البيانات والمعلومات للباحثين والدارسين في المجال الأمني، وتشجيعهم على الاستفادة منها.

فهرس المراجع

المراجع باللغة العربية:

- ١- إدارة عام شرطة محافظة إب، إدارة القيادة والسيطرة، قسم المتابعة، للفترة (٢٠١٠-٢٠١٩م)، بيانات غير منشورة.
- ٢- إدارة عام شرطة محافظة إب، التقسيم الإداري لإدارة ومراكز أقسام الشرطة بمدينة إب، (٢٠١٩)، بيانات غير منشورة.
- ٣- إدارة عام شرطة محافظة إب، إدارة التخطيط والتنظيم، المساحة العمرانية، (٢٠١٩)، بيانات غير منشورة.
- ٤- إدارة عام شرطة محافظة إب، التقسيم الإداري لمديريات محافظة إب، (٢٠١٩)، بيانات غير منشورة.
- ٥- الأمن والانتشار الجغرافي: أحمد محمود البيلي، الهيئة المصرية العامة للكتاب، القاهرة (٢٠٠٠).
- ٦- التنمية والتخطيط المستوطنات الريفية: صلاح عبد الجابر عيسى، مكتبة النهضة، القاهرة (١٩٨٣).
- ٧- الجهاز المركزي للإحصاء، التقسيمات الإدارية لعزل مدينة إب لعام ٢٠٠٤م.
- ٨- المركز الوطني للمعلومات، المسافة، (١٩٩٦).
- ٩- المركز المجتمعي للنازحين محافظة إب، بيانات غير منشورة (٢٠١٩).
- ١٠- المساحة العمرانية لمدينة إب، ٢٠١٩م.
- ١١- المناخ المحلي لمدينة صنعاء: عبدالقادر محمد عساج، أطروحة دكتوراه غير منشورة، قسم الجغرافيا، كلية الآداب، جامعة بغداد (٢٠٠٠).
- ١٢- جغرافية الجريمة بمحافظة الجيزة: رانيا عادل أبو السعود، رسالة ماجستير غير منشورة، قسم الجغرافيا، كلية الآداب، جامعة القاهرة (٢٠١٦).
- ١٣- مدخل إلى التحليل الإحصائي في الجغرافيا: فتحي أبو عيانة، دار المعرفة الجامعية، الإسكندرية (١٩٨٠).
- ١٤- وزارة التخطيط والتعاون الدولي، الجهاز المركزي للإحصاء، تقديرات السكان، (٢٠١٩).

المراجع باللغة الإنجليزية:

- 15-Christaller, W, (1960), Center places in Southern – Western Germany, Translated in English by Baskin, C, New Jersey, U.S.A.
- 16-Dena, m, (1996), Principles & Applications of Economic Geography, John Wiley Sons, New York.
- 17-Edison, B, (2000), security& crimes, 1st Ed, long man, London.
- 18-Edward, S, (1999), The Crimes& Environment, 1st Ed, Long man, London.
- 19-Robin son A., Sale, (1969), Elements of car to Geography, New York.
- 20-Winston, F, (2012), The Morals & Crimes in Urban Society, 2nd Ed, long man, London.

Romanization of Resources

- 1-Ibb Governorate General Police Department, Command and Control Department, follow-up Department, for the period (2010-2019 AD), unpublished data.
- 2- Ibb Governorate General Police Department, Administrative Division of Police Departments, Departments and Centers in Ibb City, (2019), unpublished data.
- 3- Ibb Governorate General Police Department, Planning and Organization Department, Architectural Area Office, (2019), unpublished data.
- 4- Ibb Governorate General Police Department, Administrative Division of the Directorates of Ibb Governorate, (2019), unpublished data.
- 5- Al'amn Wa'inteshaar Aljoghraafi: Ahmed Mahmoud Al-Baili, The Egyptian General Book Organization, Cairo (2000).
- 6- Attanmiyah Wattakhteet Almostawtanaat Arreefiyyah: Salah Abdel-Jaber Issa, Al-Nahdah Library, Cairo (1983).
- 7- Central Bureau of Statistics, Administrative divisions of Ibb villages for the year 2004 AD.
- 8- The National Information Center, the distance, (1996).
- 9- Community Center for the Displaced, Ibb Governorate, unpublished data (2019).
- 10- The Urban Area of Ibb City, 2019 AD.
- 11- Almanaakh Almahalli Limadeenat Sana'a: Abdul Qadir Muhammad Asaj, unpublished doctoral thesis, Department of Geography, College of Arts, University of Baghdad (2000).
- 12- Joghraafiyat Aljareemah Bimohafazhat Al-Jiza: Rania Adel Abu Al-Saud, unpublished MA thesis, Department of Geography, Faculty of Arts, Cairo University (2016).
- 13- Madkhal ila Attahleel Al'ihjaa'i fi Aljoghraafiya: Fathi Abu 'Ayana, University Knowledge House, Alexandria (1980).
- 14- Ministry of Planning and International Cooperation, Central Bureau of Statistics, Population Estimates, (2019).