

## الأسلوب القيادي لمدربي الألعاب الفرقية وعلاقته بالسلوك الجازم والعدوانية لدى لاعبيهم

د. سمير محمد علي شيبه

أستاذ الإدارة والترويح الرياضي المساعد بكلية التربية البدنية والرياضية  
جامعة الحديدة

### ملخص البحث

إن القيادة التدريبية وجهازها الفني بمقاييسها وأساليبها المختلفة تتأثر سلباً أو إيجاباً في العملية التدريبية لذلك لابد من الكشف عن الأساليب القيادية السائدة لدى مدربي الأندية الرياضية والقيادات المختلفة ذات العلاقة بالأندية الرياضية في ( مركز محافظة الحديدة ) بالجمهورية اليمنية لشق الطريق أمام المختصين لتقييم هذه الأساليب وتقرير درجة ملاءمتها لتوجيهات الأفراد والفرق والاداء عند اللاعبين باختلاف مستوياتهم البدنية والمهارية والخطية.

### يهدف هذا البحث إلى تحديد ومعرفة :

- 1- تحديد مستويات الأسلوب القيادي وأبعاده لمدربي ( كرة القدم – كرة السلة – كرة اليد ) في أندية ( مركز محافظة الحديدة ).
- 2- السلوك الجازم والعدوانية لدى لاعبي ( كرة القدم – كرة السلة – كرة اليد ) في أندية ( مركز محافظة الحديدة ).
- 3- علاقة الأسلوب القيادي وأبعاده بالسلوك الجازم وأبعاد العدوانية للاعبي ( كرة القدم – كرة السلة – كرة اليد ) في أندية ( مركز محافظة الحديدة ).

### 1-1 مقدمة البحث وأهميته :

تعد الأساليب القيادية من العناصر الفعالة المؤثرة في تطوير العمل الإداري حيث أن الأساليب لها دورها في التأثير على إثارة واندفاع الآخرين وتوجيههم نحو بذل المزيد من الجهد لتحقيق الإنجازات حيث انه يمكن التوفيق عند اختيار اصلح الأساليب وأكثرها فعالية إذ إن الأساليب هي وسيلة فعالة تساعد على إبداء التأثير في الآخرين وتعبئة الإرادة للتغلب على المصاعب حيث يمكن النظر للأساليب القيادية على إنها فن حث الجماعة على المطاوعة والإذعان وجعلهم يقومون بما يريدهم شخص معين أن يقوموا به أي إنها حث المسؤول للتابعين على التصرف بالشكل المرغوب فيه إن مثل هذا التوجه ينظر إلى الأساليب القيادية على إنها وسيلة لتشكيل الجماعة وفقاً لرغبة القيادي ويمكن فيه عدم

اعتراف كاف بحق الجماعة وبرغبتها وحاجاتها وهو توجه فيه قبول غير مباشر لمفهوم المركزية في القيادة .

أسلوب قيادة المدربين في كل الألعاب الرياضية ( ومنها كرة القدم – كرة السلة – كرة اليد ) لا بد وان يؤثر بشكل او بأخر على تطور اللاعبين بدنياً وفنياً وخططياً وقد يؤثر عليهم نفسياً وبشكل كبير في زيادة حرصهم على العمل بأقصى جهد لتحقيق الفوز، الأ أن هذا الحرص قد يكون مثالياً للوصول الى ما يسمى بالسلوك الجازم ( أي الأداء الرجولي الذي لا يشوبه خطأ يؤيده القانون ولا يقصد منه إيقاع الأذى بالمنافس ) وقد يزيد عن ذلك ليصل الى السلوك الذي يمكن تأشيرته على انه عدوان ضد المنافس .

ومن اهم مهارات المدرب مقدرته على قيادة الفريق في التدريب خلال وحدات التدريب المختلفة التي تؤدي الى تحقيق أهداف مختلفة تكمل بعضها بعضاً ولكن قيادة الفريق خلال مباريات تهدف الى تحقيق الهدف من كافة الوحدات السابقة وتلعب خبرة المدرب وحنكته دوراً كبيراً في تحديد مدى مقدرته على قيادة الفريق خلال المباراة فقيادة المباراة تقرر الى حدأ بعيد نجاح أو فشل جميع جوانب الاعداد البدني والمهاري والخططي والنفسي والذهني بغض النظر عن نتيجتها فقد تكون المباراة ضد منافس قوي بصورة واضحة أو أقوى من الفريق بدرجات كبيرة ولكن المدرب ينتج في قيادة فريقه بحيث يخرج متعادلاً أو مهزوماً بأقل عدد من الاهداف وبمستوى أداء ممتاز (٣٥٢:١٥).

من هنا تتجلى اهمية الدراسة الحالية في تسليط الضوء على الأسلوب القيادي لمدربي

( كرة القدم – كرة السلة – كرة اليد ) في أندية ( مركز محافظة الحديدة ) ببعديه الاهتمام بالأداء والاهتمام بالعلاقات وعلاقة ذلك باتسام لاعبيهم بالسلوك الجازم او بالسلوك العدواني لتأثير هاذين السلوكين على نتائج الفرق .

## ٢-١ مشكلة البحث :

لقد تنامت مشكلة البحث من خلال عدم وضوح الأساليب القيادية لدى مدربي الاندية الرياضية في (مركز محافظة الحديدة ) بالجمهورية اليمنية اذ إن المدربين والمسؤولين في الأندية الرياضية على حد سواء هم المسؤولون عن تحقيق النتائج المرجوة إذ تحمل على عاتقها اعداد وتأهيل الفرق لخوض المنافسات وترتكز هذه المسؤولية على المدربين بشكل خاص وعلى المدربين والإداريين في الأندية الرياضية بشكل عام كما ان القيادة التدريبية وجهازها الفني بمقاييسها وأساليبها المختلفة تتأثر سلباً أو إيجاباً في العملية التدريبية لذلك لا بد من الكشف عن الأساليب القيادية السائدة لدى

مدربي الأندية الرياضية والقيادات المختلفة ذات العلاقة بالأندية الرياضية في ( مركز محافظة الحديدة ) بالجمهورية اليمنية لشق الطريق أمام المختصين لتقييم هذه الأساليب وتقدير درجة ملاءمتها لتوجيهات الأفراد والفرق والاداء عند اللاعبين باختلاف مستوياتهم البدنية والمهارية والخططية يتأثرون بأسلوب العلاقة التي تربطهم مع أعضاء هيئة التدريب وعلى وجه الخصوص مدرب الفرق قد تؤثر أساليب المدربين في أن يسلك اللاعبون سلوكاً جازماً في المنافسة او أن يسلكوا سلوكاً عدوانياً، ومن غير المعروف الأساليب القيادية لمدربي ( كرة القدم – كرة السلة – كرة اليد ) في أندية ( مركز محافظة الحديدة ) ومدى تأثيرها على إكساب اللاعبين السلوك الجازم او السلوك العدواني مما شكل مشكله سعى الباحث لحلها من خلال إجراءات البحث الحالي.

### ٣-١ أهداف البحث

#### تلخصت أهداف البحث الحالي في معرفة :

- ١- تحديد مستويات الأسلوب القيادي وأبعاده لمدربي ( كرة القدم – كرة السلة – كرة اليد ) في أندية ( مركز محافظة الحديدة ).
- ٢- السلوك الجازم والعدوانية لدى لاعبي ( كرة القدم – كرة السلة – كرة اليد ) في أندية ( مركز محافظة الحديدة ).
- ٣- علاقة الأسلوب القيادي وأبعاده بالسلوك الجازم وأبعاد العدوانية للاعبين ( كرة القدم – كرة السلة – كرة اليد ) في أندية ( مركز محافظة الحديدة ).
- ٤- التعرف على الفروقات في استخدام الاسلوب بين مدربي الالعب ( كرة القدم – كرة السلة – كرة اليد ) في أندية ( مركز محافظة الحديدة ).

### ٤-١ فروض البحث

- هناك علاقة ذات دلالة معنوية ( إحصائية ) بين الأسلوب القيادي وكل من السلوك الجازم والعدوانية لدى لاعبي ( كرة القدم – كرة السلة – كرة اليد ) في أندية ( مركز محافظة الحديدة ).

### ٥-١ مجالات البحث

المجال البشري: لاعبو أندية ( مركز محافظة الحديدة ) لآلعب ( كرة القدم – كرة السلة – كرة اليد ).

المجال أزماني : تمت الإجراءات الميدانية للبحث للمدة من ( ٢٠١٤/٢/١ ) ولغاية (٢٠١٤/٣/١٠).

المجال المكاني : ملاعب أندية (الهلال – شباب الجيل – اهلي الحديدة )

## ٦-١ التعريف بالمصطلحات

١- مصطلح (الاساليب) : هو اساليب العمل من دراسة لطرق العمل وتحليل إجراءاته بغية تهذيبها او خلق طرق عمل جديدة تتطلبها مصلحة العمل والعاملين (١٦:٩).

٢- القيادة : (القدرة على توجيه مجموعة من الافراد للقيام بعمل مشترك في وحدة تناسق وانسجام تام بغية تحقيق هدف معين او مجموعة اهداف محددة (١٦٦:١٤)).

٣- العدوانية : تعني السلوك الواقع بالفعل فالعدوان له معنى لا يخرج عن كونه " إيذاء الغير او الذات او هما معاً" (٢٠٧:١) .

٤- " السلوك الجازم هو سلوك رياضي للتنافس بقوة ضمن قوانين اللعبة ولا يمت بصلة مطلقاً الى معنى العدوان مع عدم وجود نية الضرر للاعبى الفريق المنافس رغم أن نتيجة استخدامه قد تؤدي الى هذا الضرر" (٢٧٤:٦)

### ٢- الدراسات النظرية والدراسات المشابهة

#### ١-٢ الدراسات النظرية :

#### ١-١-٢ الأسلوب القيادي والإداري للمدرب الرياضي:

المدرب هو الشخصية التي يقع على عاتقها العملية التدريبية بأجراء الخطوات التنفيذية لها وبتنظيمها وتنسيقها في برامج عملية محددة هادفة فهو القائد التنفيذي لإعداد لاعبيه بدنياً وفنياً وتربوياً بحيث يتمشى مع ميولهم ورغباتهم وفقاً لقواعد واسس علمية وعملية وتربوية سليمة لتحقيق اعلى المستويات الرياضية الممكنة (١٠:١٠) فالمدرب يجب ان يكون متفهماً صبوراً ويمتلك من الشخصية التي تبث الثقة في الناس المحيطين به. كذلك يجب ان يكون مخلصاً في علاقاته مع اللاعبين وان يتسم بالعزم دون ان يكون عنيداً . ويتسم كذلك بضبط النفس والقدرة على ضبط نفس لاعبيه والمتعاونين معه في العمل في اطار تفكيره الفلسفي(١٥:١٣) ولما كان المدرب هو العنصر الفعال وحجر الزاوية في نجاح العملية التدريبية فعلى عاتقه تقع جميع الاجراءات التعليمية والتربوية من خلال المفاهيم العلمية للتدريب لذا يجب ان يكون المدرب هو القائد التربوي المتفهم لواجباته وان يتمتع بالسلمات والقدرات والمعارف الخاصة التي تمكنه من قيادة عملية التدريب بكفاءة عالية .

والمدرب هو المصدر الفعال في نقل المعرفة والخبرة الى اللاعبين ولذلك يجب ان يتصف بصفات القائد الرياضي والنموذج الذي يحتذى ويقتدى به وبذلك تضمن تحقيق الشخصية الرياضية للاعبين والناشئين والوصول بهم الى اعلى مستوى ممكن(١١:٢١) .

وتهدف القيادة الرياضية بأن يصبح ( المدرب او اللاعب ) قادراً على العمل في مختلف المواقف التي تتطلب مستويات متفاوتة تبنى على أساس سمات الشخصية للقائد وقدراته وإمكانياته في علاج المواقف بناءً على الفروق الفردية والخبرة الشخصية ونوع النشاط الرياضي والبيئة وغيرها من العوامل(٢:٢٣).

ومن أبعاد الأسلوب القيادي المستخدم في هذا البحث هما( الاهتمام بمستوى الأداء ) و( الاهتمام بالعلاقات ) ويعني البُعد الأول اهتمام المدرب بمستوى أداء لاعبيه ومدى تطبيقهم لتعليماته فنياً وخططياً، أما البُعد الثاني فيعني بـ ( اهتمام المدرب بالعلاقات بينه وبين لاعبيه من جهة وبين لاعبيه بعضهم لبعض من جهة أخرى ) .

ويمكن وصف وظائف مدرب كرة القدم بأنها تدريبية واجتماعية. وقد يضيف بعض المفكرين مجال ( تطوير الشخصية ) لوظائف المدرب(١٦:٢٤)، حيث يعد التدريب من أكثر الوظائف اهمية بالنسبة لعمل المدرب فنياً وخططياً، اما الوظيفة الاجتماعية فهي لا تقل اهمية عن سابقتها كون تركيز المدرب عليها سيجعل قوة الفريق وتماسكه أفضل عند التنافس، وتطوير الشخصية مهمة تعد (على قدر كبير) من الأهمية على أساس أن المدرب يمكن أن يعمل مع لاعبين صغار السن ويؤثر بذلك على تنمية صفاتهم الشخصية.

## ٢-١-٢ العدوانية والسلوك الجازم للاعب كرة القدم :

" أستخدم مصطلح العدوانية للإشارة الى الميول العدوانية المدعمة تدعياً عرضياً" . وهذا يعني أن العدوان هو السلوك الأنفي والذي ينتهي بعد ظهوره او بزوال المثير له، بينما العداة هو الميل للعدوان بمشاعر قد تستمر الى أبعد من الوقت الحاضر(٦:٢٦٦) .  
اما عن معنى العدوان في الرياضة ومنها كرة القدم فهو " الفعل او الفكرة الصادران من الرياضي بمفرده او مع زملائه والضاران بالنفس او الغير او بكليهما معاً وهذا العدوان يحدث بفعل مثير معين، ويتم التعبير عنه بأشكال مختلفة حسب خبرة الرياضي التي اكتسبها من المحيط"(١٠:٥).

قام ( سليفا Silva ) بالتفريق بين نوعين من العدوانية هما العدوان كغاية والعدوان كوسيلة (١٩:٣٠٩) على أساس أن هدف النوع الأول هو الإيذاء للغير اما الثاني فإبعاد خطر المنافس بإيذائه .

ويضيف ( سليفا ) أن النوعين السابقين من السلوك العدواني هما من نوع العدوان السلبي غير المرغوب فيه نظراً لان القصد منهما هو إيذاء وإلحاق الضرر بالمنافس، ويقدم نوعاً آخر يطلق عليه بالسلوك العدواني الايجابي او السلوك الجازم Assertive Behavior والذي يقصد منه أظهار مقدره وطاقة بدنية فائقة من اجل تحقيق الفوز (١:٢٠٨)". لذا من الضروري التمييز بين السلوك العدواني والسلوك الجازم في الرياضة ويقصد بالسلوك الجازم في الرياضة اللعب الرجولي الذي يتميز بالكفاح

والمثابرة (١٩:٣١٠). مما سبق نخلص الى أن السلوك العدواني فيه اذى للمنافس مع وجود نية الضرر بينما قد نجد الأذى عند اداء السلوك الجازم الا أن نية الضرر تغيب هنا ويكون سلوكاً قوياً يدل على مقدرة عالية وشجاعة وقوة ضمن حدود القانون للعبة.

## ٢-٢ الدراسات المشابهة :

٢-٢-١ دراسة (عامر سعيد جاسم الخيكاني وآخرون ٢٠٠٨ )

( الأسلوب القيادي لمدربي كرة القدم وعلاقته بالسلوك الجازم والعدوانية لدى

لاعيبيهم ) (٧)

هدفت الدراسة إلى معرفة الأسلوب القيادي وأبعاده لمدربي كرة القدم في أندية الدرجة الممتازة في المجموعة الجنوبية . السلوك الجازم والعدوانية لدى لاعبي كرة القدم في أندية الدرجة الممتازة للمجموعة الجنوبية . علاقة الأسلوب القيادي وأبعاده بالسلوك الجازم وأبعاد العدوانية للاعبين كرة القدم في أندية الدرجة الممتازة للمجموعة الجنوبية. وقد أجريت الدراسة على لاعبي أندية المجموعة الجنوبية ( الثانية ) للدوري الممتاز بكرة القدم بالجمهورية العراقية ، استخدم الباحثون المنهج الوصفي بأسلوب المسح والعلاقات الارتباطية . وتوصل الباحثون في دراستهم بتميز مدربو كرة القدم في المنطقة الجنوبية للدوري الممتاز بممارسة أسلوب القيادة (الاهتمام بالأداء والاهتمام بالعلاقات) مع لاعبيهم . وجود علاقة ارتباط دالة حقيقية بين الأسلوب القيادي لمدربي كرة القدم والسلوك الجازم للاعبينهم.

٢-٢-٢ دراسة ( نغم خالد وآخرون ٢٠٠٣ )

(دراسة فاعلية السلوك القيادي لدى مدربي الألعاب الرياضية في جامعة الموصل) (١٨)

هدفت الدراسة إلى التعرف على نمط أسلوب السلوك القيادي المفضل لدى مدربي الألعاب الرياضية في جامعة الموصل والفرق بين هذه الأساليب القيادية. وقد أجريت الدراسة على مدربي الألعاب الرياضية في جامعة الموصل ومن الذكور فقط ومن حملة شهادة البكلوريوس حصراً، واستخدم الباحثون قائمة السلوك المفضل للمدرّب الرياضي ( من وجهة نظر المدرب نفسه )، وتوصل الباحث في دراسته الى بروز الأسلوب القيادي التدريبي كأفضل أسلوب قيادي لدى مدربي الألعاب في جامعة الموصل فضلاً عن تدني الأسلوب الأوتوقراطي لأنه الأقل استخداماً من قبل هؤلاء المدرّبين .

٢-٢-٣ دراسة ( الشيخو ١٩٩٧ ) (٢)

(السمات الشخصية لمدربي المنتخبات الوطنية العراقية وعلاقتها بنمط القيادة في

اتخاذ القرار)

هدفت الدراسة الى التعرف على السمات الشخصية وأنماط القيادة الرياضية لمدربي المنتخبات الوطنية العراقية والعلاقة بينهما، وقد أجريت الدراسة على مدربي المنتخبات

الوطنية للألعاب الفردية والجماعية ، واستخدم الباحث مقياس ( فرايبورج ) للشخصية فضلاً عن بناء مقياس نمط القيادة في اتخاذ القرار وتوصل الباحث في دراسته هذه الى وجود سمات خاصة لكل لعبة فردية ام جماعية فضلاً عن تميز مدربي الألعاب الجماعية بالنمط القيادي الديمقراطي ، كما توصل في الدراسة الى وجود علاقة ارتباط بين بعض السمات الشخصية للمدرب ونمط القيادة في اتخاذ القرار .

### ٣- إجراءات البحث Methodology:

#### ٣-١ منهج البحث Methods:

استخدم الباحث المنهج الوصفي بأسلوب الدراسات المسحية والعلاقات الارتباطية . فالغرض الرئيسي من المسح هو تحديد الحالة كما هي موجودة في وضعها الراهن، ومن خلال دراسات العلاقات المتبادلة يمكن أن نحصل على درجة العلاقة فانه يبدو منطقياً للباحث وجود علاقات سببية. والباحث في هذا البحث حاول التعرف على الظواهر النفسية ( أسلوب القيادة ) لمدربي ( كرة القدم – كرة السلة – الكرة الطائرة ) في أندية ( مركز محافظة الحديدة ) و ( السلوك الجازم ) و ( العدوانية ) للاعبين وحاول كذلك إيجاد درجة العلاقة بين هذه المتغيرات.

### ٢-٣ عينة البحث :Research sample

اشتملت عينة البحث على لاعبي ( كرة القدم – كرة السلة – كرة اليد ) في أندية (مركز محافظة الحديدة) وحسب الجدول (١)

جدول (١) يوضح توزيع اللاعبين عينة البحث على الأندية والنسب المئوية لهم

النسبة المئوية	المجموع الكلي	عدد اللاعبين	الأندية	اللعبة	تفاصيل العينة
%٩.٣٧٥	١٥	٥	شباب	كرة القدم	عينة البناء
		٥	شباب	كرة السلة	
		٥	شباب	الكرة الطائرة	
%٣١.٨٧٥	٥١	١٨	الهلال	كرة القارة الآسيوية	عينة التطبيق
		١٥	شباب الجيل		
		١٨	أهلي الحديدة		
%٢١.٢٥	٣٤	١٢	الهلال	كرة السلة	عينة التطبيق
		١٠	شباب الجيل		
		١٢	أهلي		
%٢٤.٣٧٥	٣٩	١٤	الهلال	كرة اليد	عينة التطبيق
		١٠	شباب الجيل		
		١٥	أهلي		
%٨٦.٨٧٥	١٣٩	المجموع الكلي للعينة			
١٣.١٢٥	٢١	اللاعبون الذين لم يتم مسحهم			
%١٠٠	١٦٠	مجتمع البحث			



### ٣-٣ أدوات جمع بيانات البحث Research Instruments:

استخدم الباحث فضلاً عن المصادر والمراجع العلمية الآتي :

#### ١- مقياس الأسلوب القيادي للمدربين : (٣٤٦:٧)

قام بأعداده ( سليم جواد الجزار ١٩٨٧ ) ويتكون من (٣٠) فقرة توزعت بالتساوي على محورين هما ( الاهتمام بالأداء او العمل ) و ( الاهتمام بالرياضيين أي العلاقات معهم ) ، وقد تضمن محور الاهتمام بالأداء الفقرات المرقمة بالأرقام :

( ٢ ، ٣ ، ٥ ، ٩ ، ١٠ ، ١٢ ، ١٤ ، ١٥ ، ١٦ ، ١٩ ، ٢٠ ، ٢٢ ، ٢٤ ، ٢٧ ، ٣٠ ) .

أما محور الاهتمام بالرياضيين او العلاقات فكانت أرقام فقراته الآتي :

( ١ ، ٤ ، ٦ ، ٧ ، ٨ ، ١١ ، ١٣ ، ١٧ ، ١٨ ، ٢١ ، ٢٣ ، ٢٥ ، ٢٦ ، ٢٨ ، ٢٩ ) . وعموماً تكون الإجابة عن فقرات المقياس وفق بدائل إجابة خماسية التدرج ( ملحق ١ ) .

#### ٢- مقياس السلوك الجازم (٤٦٧:١٢)

صممه ( علاوي ١٩٩٨ ) لقياس سلوك اللاعب الرياضي الذي يتميز باللعب الرجولي والكفاح والنضال والقوة في أطار لوائح وقوانين اللعب ويتكون المقياس من (٢٠) فقرة يقوم اللاعب بالإجابة عنها وفق بدائل إجابة رباعية التدرج ( ملحق ٢ ) .

#### ٣- مقياس العدوانية (٥)

وصممه ( الخيكاني ٢٠٠٢ ) لقياس العدوانية لدى الرياضيين في الألعاب المختلفة ويتكون المقياس من (٢٨) فقرة كانت منها الفقرتين الأولى والأخيرة لكشف زيف الإجابة بينما توزعت الفقرات الـ (٢٦) الأخرى على (٧) مجالات تمثل العدوانية وكالاتي:

١- مجال ( الكراهية ) : فقرات ( ٢ ، ٣ ، ٤ ، ٥ ) .

٢- مجال ( التهجم ) : فقرات ( ٦ ، ٧ ، ٨ ) .

٣- مجال ( سرعة قابلية الاستثارة ) : فقرات ( ٩ ، ١٠ ، ١١ ، ١٢ ، ١٣ ) .

٤- مجال ( الشك ) : فقرات ( ١٦ ، ١٥ ، ١٤ ) .

٥- مجال ( العدوان اللفظي ) : فقرات ( ١٧ ، ٢١ ، ٢٠ ، ١٩ ، ١٨ ) .

٦- مجال ( الرفض ) : فقرات ( ٢٤ ، ٢٣ ، ٢٢ ) .

٧- مجال ( العدوان غير المباشر ) : فقرات ( ٢٧ ، ٢٦ ، ٢٥ ) .

### ٣-٤ إجراءات البحث الميدانية :

قام الباحث بسلسلة من الإجراءات ميدانياً لإكمال متطلبات البحث والحصول على النتائج المطلوبة لذلك وكالاتي :

#### ٣-٤-١ التجربة الاستطلاعية :

#### ٣-٤-٢ الصدق Validity

من اجل الوقوف على حقيقة مصداقية وأهلية المقاييس النفسية ( أدوات البحث ) للتطبيق على لاعبي ( كرة القدم – كرة السلة – كرة اليد ) في أندية ( مركز محافظة الحديدة ) ومن اجل استيضاح سلامة إجراءات تطبيق هذه المقاييس قام الباحث بتاريخ (٢٠١٤/١/٥) باختيار (١٥) لاعباً كانوا من نادي ( شباب الجيل ) ومن خارج عينة البحث الأساسية لتطبيق المقاييس النفسية عليهم وقد كانت إجراءات التطبيق سليمة وجيدة ولم ترافقها أي معرقات تذكر، فضلاً عن ذلك فمن خلال التجربة الاستطلاعية تم التعرف على ثبات وموضوعية هذه المقاييس، بينما تم التعرف على صدقه من خلال عرضه على الخبراء والمختصين وكالاتي :

### جدول (٢)

معامل الارتباط للمقاييس سبيرمان – براون مع الدرجة الكلية لكل مقياس

م	المقاييس	معامل الارتباط	مستوى الدلالة
١	الأسلوب القيادي للمدربين	٠.٨٢	٠.٠٥
٢	السلوك الجازم	٠.٨٨	٠.٠٥
٣	العدوانية	٠.٨٦	٠.٠٥

#### ٣-٤-٣ الثبات Reliability

يشير الثبات إلى مدى اتساق معيار القياس إلى إمكانية الاعتماد عليه وتكرار استخدامه في القياس إلى مدى الثبات في وصف وتفسير البيانات التي تم تجميعها عن طريق معايير القياس (٢٧٢:٨).

ويعتمد الثبات على حساب الاتساق الداخلي بين درجة كل سؤال والدرجة الكلية للاختبار (٩٠:٤) ويشير مبدأ الثبات إلى استقرار وتماسك ومتانة معيار الأداء (٥١٩:٣).

### جدول ( ٣ )

يوضح المتوسط الحسابي والانحراف المعياري وقيمة الفا المحسوبة للمقاييس (ن = ١٥)

المقاييس	المتوسط	الانحراف المعياري	قيمة الفا
الأسلوب القيادي للمدربين	٣٣.٨٢	٩.٦١	٠.٨٧
السلوك الجازم	٢٩.٩٣	٨.٠٥	٠.٩٩
العدوانية	١٨.٥٨	٦.٢٢	٠.٩٩

#### ٤-٤-٣ التجربة الرئيسية للبحث :

قام الباحث وبعد التأكد من الشروط العلمية ولتحقيق أهداف البحث الحالي بتطبيق الاختبارات

( الموضحة في أدوات البحث ) على عينة من لاعبي ( كرة القدم – كرة السلة – كرة اليد ) في أندية ( مركز محافظة الحديدة ) ( المؤشرين ضمن عينة البحث ) للمدة بين ( ١ / ٢ - ٢٠١٤/٣/٥ ) وبطريقة اللقاء المباشر مع اللاعبين ( المفحوصين ) وبالشكل الجمعي بعد أن قام الباحث بشرح آلية الإجابة عن هذه المقاييس كل على حده وقد أسفر تعاون اللاعبين ومدربيهم على نجاح هذه الإجراءات .

#### ٥-٣ الوسائل الإحصائية :

الوسائل الإحصائية المستخدمة في البحث **Important statistical Methods**

١- النسبة المئوية .

٢- الوسط الحسابي .

٣- الانحراف المعياري .

٤- معادلة (سبيرمان – براون) .

٥- معامل الارتباط البسيط ( Pearson ) .

٦- معادلة الفا كرونباخ **Cronbach Alpha Coeffieince**

٧- طول الفئة = مدى التغير (اعلى قيمة - اقل قيمة)

## عدد الفئات

٨- تحليل التباين ANOVA

٩- اختبار L.S.D. لايجاد اقل فرق معنوي للعينات المتساوية

٤- عرض النتائج ومناقشتها Discussion and Show Results:

٤-١ عرض وتحليل ومناقشة مستويات الأسلوب القيادي للمدربين عينة البحث :

من خلال تطبيق مقياس الأسلوب القيادي للمدربين على اللاعبين وبعد تصحيح المقياس في الاستمارات الموزعة على العينة تم الحصول على النتائج الآتية :

### جدول (٤)

عرض مستويات مقياس الأسلوب القيادي لمحور (الاهتمام بالأداء) للمدربين عينة البحث

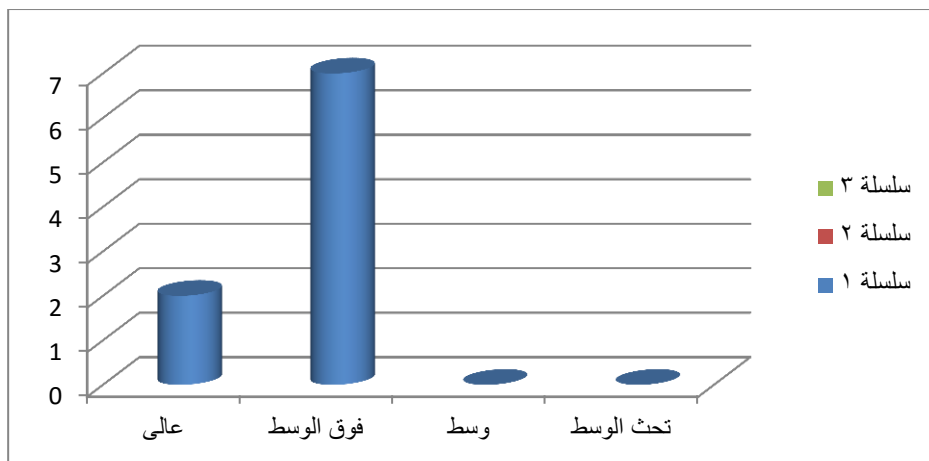
النسبة المئوية	عدد المدربين	المستويات	الفئات
% 22.222	2	عالٍ	63 – 75
% 77.778	7	فوق الوسط	57 – 62
% 0	0	وسط	50 – 56
% ٠	0	تحت الوسط	47 – 49
% 100	9		المجموع

من خلال الجدول (٤) يتضح لنا الآتي:

إن مستوى ( عالٍ ) لمحور (الاهتمام بالأداء) في مقياس الأسلوب القيادي للمدربين والبالغ مداه ( 63-75 ) قد بلغ ( ٢ ) وبنسبة مئوية (22,222%) والمستوى ( فوق الوسط ) والبالغ مداه ( 57-62 ) قد بلغ ( 7 ) وبنسبة مئوية ( 77.778% ) إما المستوى ( وسط ) والبالغ مداه ( 50-56 ) قد بلغ ( صفر ) وبنسبة مئوية ( ٠% ) إما المستوى ( تحت الوسط ) والبالغ مداه ( 47-49 ) قد بلغ ( صفر ) ما نسبته المئوية ( ٠% ).

شكل ( ١ )

يبين توزيع المدربين حسب مستويات مقياس الأسلوب القيادي لمحور (الاهتمام بالأداء)



جدول (٥)

عرض مستويات مقياس الأسلوب القيادي لمحور (الاهتمام بالرياضيين العلاقات العامة) للمدربين عينة البحث

النسبة المئوية	عدد المدربين	المستويات	الفئات
% 11.111	1	عالي	63 – 75
% 77.778	7	فوق الوسط	57 – 62
% 11.111	1	وسط	50 – 56
% ٠	0	تحت الوسط	47 – 49
% 100	9		المجموع

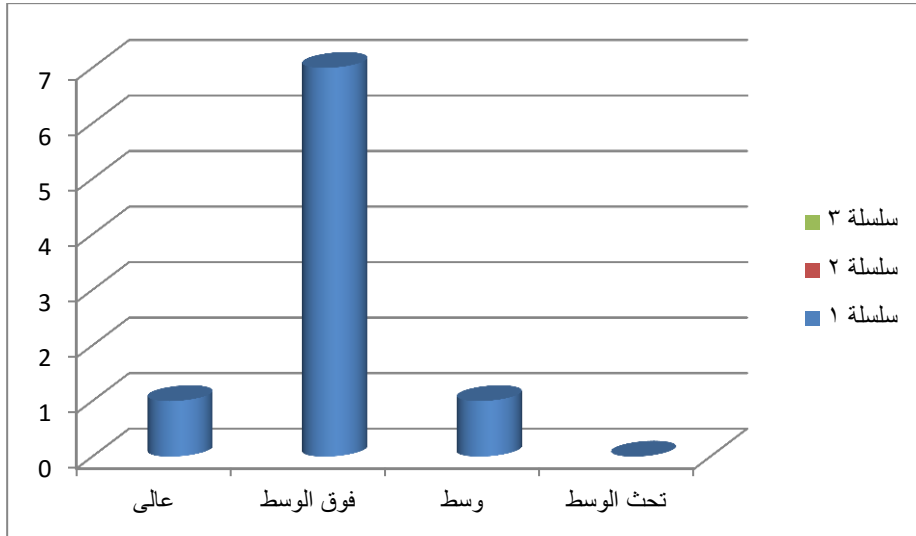
من خلال الجدول ( ٥ ) يتضح لنا الآتي:

إن مستوى ( عالي ) لمحور (الاهتمام بالأداء) في مقياس الأسلوب القيادي للمدربين والبالغ مداه ( 63–75 ) قد بلغ ( ١ ) وبنسبة مئوية ( 11.111% ) والمستوى ( فوق الوسط ) والبالغ مداه ( 57–62 ) قد بلغ ( 7 ) وبنسبة مئوية ( 77.778% ) إما المستوى

( وسط ) والبالغ مداه ( 50-56 ) قد بلغ ( ١ ) ونسبة مئوية ( ١١.١١١ % ) إما المستوى ( تحت الوسط ) والبالغ مداه ( 47-49 ) قد بلغ ( صفر ) ما نسبته المئوية ( 0% ).

### شكل ( ٢ )

يبين توزيع المدربين حسب مستويات مقياس الأسلوب القيادي لمحور (الاهتمام بالأداء)



٢-٤ عرض ومناقشة السلوك الجازم والعدوانية للاعبين ( كرة القدم – كرة السلة – كرة اليد ) في أندية ( مركز محافظة الحديدية ):

من خلال تطبيق مقياس السلوك الجازم والعدوانية للاعبين على عينة البحث من لاعبي

( كرة القدم – كرة السلة – كرة اليد ) في أندية ( مركز محافظة الحديدية ) وبعد تصحيح استمارات المقياس الموزعة على العينة ( المشار إليها ) تم الحصول على النتائج جدول (٦).

## جدول (٦)

## يبين السلوك الجازم والعدوانية ومجالاتها للاعبين عينة البحث

الانحراف المعياري	الوسط الحسابي	المتغير	ت
0.66	2.64	السلوك الجازم	١
0.52	1.66	العدوانية ككل	٢
0.26	1.73	الكراهية	٣
0.26	1.73	التهجم	٤
0.45	2.07	سرعة قابلية الاستثارة	٥
0.30	1.67	الشك	٦
0.26	1.73	العدوان اللفظي	٧
0.30	1.67	الرفض	٨
0.45	2.07	العدوان غير المباشر	٩

من خلال الجدول (٦) تبين أن قيمة الوسط الحسابي للسلوك الجازم الذي يتميز به لاعبين ( عينة البحث ) هو ( ٢.٦٤ ) ولو أعدنا النظر لتفصيلات مقياس السلوك الجازم بفقراته الـ (٢٠) وبدائل الإجابة التي تراوحت بين (١-٤) للفقرة الواحدة ، بما يفصح عن قيمة الوسط الفرضي للمقياس الذي كان (٢.٢)، وبما ان الوسط الحسابي المستخرج للاعبين كان أعلى من الوسط النظري إذن يمكن القول ان هؤلاء اللاعبين يمتازون بسلوكهم الجازم في اللعب القوي ( الفعال ) الذي يتميز بالرجولة القائمة وضمن قانون اللعب وبدون نية الضرر بالمنافس .

ويؤكد الكلام السابق ضعف درجة الوسط الحسابي المبينة في جدول ( ٦ ) سواء للعدوانية كدرجة كلية أم لمجالاتها السبع حيث بلغت (١.٦٦) قيمة للوسط الحسابي الخاص بعدوانية لاعبين عينة البحث علماً أن أعلى درجة ( ٢.٠٠ ) وأدناها هو ( صفر ) أي ان الوسط الفرضي (١.٦) درجة ونلاحظ اقتراب قيمة الوسط الحسابي من الوسط الفرضي لعدوانية اللاعبين وهي اقل من أعلى درجة مما يؤكد ابتعاد اللاعبين ( عينة البحث ) عن صفة ( العدوانية ) وتحقيق الأذى الصريح ذو النية المسبقة بالمنافس وذلك

يتطابق مع النتيجة المتحصلة عن السؤال الجازم لكون هؤلاء اللاعبين يؤدون بأقصى قوة دون العدوانية .

وبمراجعة تفاصيل مجالات العدوانية المؤشرة في وصف المقياس نجد الدرجات المؤشرة أوساطا حسابية لهذه المجالات هي ضعيف جداً في إن تجسيد عدوان لدى هؤلاء اللاعبين، كما إن طبيعة الانحرافات المعيارية المسجلة لا تدل على الفروقات التي تذكر عند اللاعبين في صفة السلوك الجازم أو العدوانية ومجالاتها. ومما سبق يتم تحقيق هدف البحث الثاني

٣-٤ عرض ومناقشة علاقة الأسلوب القيادي وإبعاده لمدربي كرة القدم بالسلوك الجازم والعدوانية وإبعادها للاعبينهم

### جدول (٧)

يبين طبيعة علاقة الارتباط بين الأسلوب القيادي وإبعاده لمدربي ( كرة القدم – كرة السلة – كرة اليد ) مع السلوك الجازم والعدوانية وإبعادها للاعبينهم

المحاور	الأسلوب القيادي ( ككل)	الاهتمام بالأداء	الاهتمام بالعلاقات
السلوك الجازم	* ٠.٣٧٣	* ٠.٣٥٨	* ٠.٣٨٣
العدوانية (ككل)	٠.٢٩٧ -	٠.٢٧٩ -	* ٠.٢٩٠
الكراهية	٠.١٣٧ -	٠.٢٥٧ -	٠.٠١٤ -
التهميم	* ٠.٣٣١	* ٠.٣٣٢	* ٠.٢٧٢
سرعة قابلية الاستشارة	٠.٠٩١	٠.٠٢٣ -	٠.٠١٣
الشك	٠.٢٧٥ -	٠.٢٩٢ -	* ٠.٢١٢٠
العدوان اللفظي	* ٠.٢٨٤	* ٠.٤٢٤	* ٠.٢٨٣
الرفض	٠.٣٠٦ -	٠.٣٣٤ -	٠.٢٢٧ -
العدوان غير المباشر	* ٠.٣٠٢	* ٠.٢٥٩	* ٠.٢٧٤

\* معنوي حيث هو اكبر من الدرجة الجدولية المقابلة لدرجة حرية ( ١٣٧ ) تحت مستوى دلالة ٠.٠٥ هي ( ٠.١٩٦ ) ( ٢٣٧:٩).



من الجدول يتبين بأن علاقة الارتباط بين الأسلوب القيادي وبين السلوك الجازم كان بقيمة بسيطة هي ( ٠.٣٧٣ ) إلا أنها كانت مؤثرة ومعنوية أشرت وجود علاقة حقيقية موجودة بين هاذين المتغيرين حيث كلما ازدادت درجة الأسلوب القيادي عند المدربين كان ذلك مدعاة لزيادة في السلوك الجازم لدى لاعبيهم والحال كان نفسه بالنسبة لعلاقة مجالي ( بعدي ) الأسلوب القيادي للمدربين وهما

( الاهتمام بالأداء ) و ( الاهتمام بالعلاقات ) مع السلوك الجازم حيث أشارت قيم ( ٠.٣٥٨ ) و

( ٠.٣٨٣ ) على التوالي وهي قيم بسيطة لكنها معنوية ومؤثرة تجسد العلاقة الطردية بين هاذين المجالين والسلوك الجازم .

ولم تتوضح أية علاقة معنوية بين الأسلوب القيادي للمدربين وعدوانية لاعبيهم من خلال الدرجات المثبتة في جدول (٧) التي أكدت قيم غير معنوية للعلاقة بين الأسلوب القيادي بمجاليه والعدوانية بمجالاتها مما يؤشر لدينا بشكل واضح .

إن الأسلوب القيادي الذي يتبعه المدربون باهتماماتهم في أداء لاعبيهم والعلاقات التي تسود داخل الفريق له علاقة وثيقة باللعب الرجولي الفاعل في المنافسات وهو ما يطلق عليه ( السلوك الجازم ) بينما لا يؤدي السلوك القيادي للمدربين دوره ( سواء الايجابي او السلبي ) مع اللاعبين لعدم حقيقة هذه العلاقة .

ومما سبق يتم تحقيق الهدف الثالث للبحث ونستدل على حقيقة فرض البحث فيما يخص العلاقة بين الأسلوب القيادي والسلوك الجازم فقط .

٤ - ٤ عرض ومناقشة تحليل التباين للفروقات بين الاسلوب القيادي للمدربين  
عينة البحث

جدول ( ٨ )

يوضح تحليل التباين للفروقات بين الأسلوب القيادي للمدربين

الدلالة	قيمة (ف) الجدولية	قيمة (ف) المحتسبة	متوسط المربعات	درجة الحرية	مجموع المربعات	مصادر التباين
عدم وجود فروق دالة معنوياً	٣.٠١	١.٨٤٥	١.١.٥	٢	٢٠٣. ٩٦	بين المجموعات
			٥٥.٠٢	٧	١٥٤٠. .٤٣	داخل المجموعات
				٩	١٧٤٤ .٣٩	المجموع

من الجدول ( ٨ ) يتضح ما يلي:

ان قيمة (ف) المحتسبة للفروقات بين استخدام الأسلوب القيادي للمدربين (الاهتمام بالأداء او العمل ) و ( الاهتمام بالرياضيين أي العلاقات معهم ) من قبل مدربي الالعاب (قدم ، سلة ، طائرة) من مقياس الأسلوب القيادي للمدربين هي اقل من قيمة ( ف ) الجدولية وهذا يدل على انه ليست هناك فروق معنوية من قبل المدربين في استخدام هذا الاسلوب.

## ٤-٥ عرض ومناقشة تحليل التباين للفروقات بين استخدام أسلوب السلوك الجازم للمدربين .

### جدول ( ٩ )

#### يوضح تحليل التباين للفروقات بين مقياس السلوك الجازم

الدالة	قيمة (ف) الجدولية	قيمة (ف) المحتسبة	متوسط المربعات	درجة الحرية	مجموع المربعات	مصادر التباين
عدم وجود فروق دالة معنوياً	٣.٠١	٠.٧٨٣	٧٧.٥٥	٢	١٥٥.١	بين المجموعات
			٩٨.٩٩	٧	٢٧٧١.٧١	داخل المجموعات
				٩	٢٩٢٦.٨١	المجموع

من الجدول ( ٩ ) يتضح ما يلي:

ان قيمة (ف) المحتسبة للفروقات بين استخدام مقياس السلوك الجازم من قبل مدربي الالعاب (كرة قدم ، كرة سلة ، كرة اليد) من مقياس السلوك الجازم هي اقل من قيمة (ف) الجدولية وهذا يدل على انه ليست هناك فروق معنوية من قبل المدربين في استخدام هذا الاسلوب .

ويرى الباحث ان سبب عدم وجود فروق معنوية بين اسلوب ( الاهتمام بالأداء او العمل و الاهتمام بالرياضيين أي العلاقات معهم ) لمدربي الالعاب (كرة قدم ، كرة سلة ، كرة اليد) وكذلك الحال ذاته في اسلوب السلوك الجازم هو ان المدربين قد استخدموا اسلوب ( الاهتمام بالأداء او العمل و الاهتمام بالرياضيين أي العلاقات معهم ) والسلوك الجازم في مستوى فوق الوسط أي في متوسط مستوياتها كما جاء في الجدولين (٤) و (٥) وهذا يدل على ان المدربين قد استخدموا الاسلوبين ( الاهتمام بالأداء او العمل و الاهتمام بالرياضيين أي العلاقات معهم ) والسلوك الجازم في الحالات المناسبة والمطلوبة لكلاً منهما.

## ٦-٤ عرض ومناقشة تحليل التباين للفروقات بين استخدام اسلوب العدوانية للمدربين عينة البحث

### جدول ( ١٠ )

يوضح تحليل التباين للفروقات بين اسلوب السلوك العدواني للمقياس

الدلالة	قيمة (ف) الجدولية	قيمة (ف) المحتسبة	متوسط المربعات	درجة الحرية	مجموع المربعات	مصدر التباين
وجود فروق دالة معنوياً في استخدام اسلوب السلوك العدواني بين مدربين الالعب	٣.٠١	٣.٤٨٠	٤٤٣.٦٧	٢	٨٨٧.٣٣	بين المجموعات
			١٢٧.٤٩	٧	٣٥٦٩.٦٤	داخل المجموعات
				٩	٤٤٥٦.٩٧	المجموع

من الجدول ( ١٠ ) يتضح ما يأتي:

ان قيمة (ف) المحتسبة للفروقات بين استخدام اسلوب مقياس العدوانية من مقياس الاساليب القيادية للألعاب الجماعية (كرة القدم ، كرة السلة ، كرة اليد) قد بلغت (٣.٤٨٠) وهي اكبر من قيمة (ف) الجدولية والبالغة (٣.٠١) وهذا يدل على وجود فروقات ذات دلالة احصائية للفروقات بين استخدام اسلوب العدوانية من قبل مدربي الالعب (كرة القدم، كرة السلة، كرة اليد) من مقياس الاساليب القيادية.

ولغرض التعرف على الفروقات بين استخدام الاسلوب العدوانية من قبل المدربين عينة البحث استخدم الباحث قانون (L.S.D) وذلك لإيجاد قيمة اقل فرق معنوي بين أسلوب العدوانية.

## جدول ( ١١ )

يبين قيمة أقل فرق معنوي (L.S.D) لاستخدام اسلوب العدوانية

اسلوب العدوانية	اسلوب العدوانية	اسلوب العدوانية	اسلوب العدوانية	اسلوب العدوانية
٥٩	٥٩	٤٧.٨	المتوسطات	
*١١.٢	*١١.٢	-	٤٧.٨	كرة قدم اسلوب العدوانية
-	-	-	٥٩	كرة سلة اسلوب العدوانية
-	-	-	٥٩	كرة اليد اسلوب العدوانية

قيمة (L.S.D) عند نسبة خطأ ٠.٠٥ = ١٠,٣٦

يتضح من خلال جدول (L.S.D) ان الفرق في القيم ١١.٢ ، ١١.٢ هي اكبر من قيمة (L.S.D) عند نسبة خطأ (٠.٠٥) وهذا يعني وجود فروق معنوية بين مدربي الالعاب

(كرة القدم ، كرة السلة ، كرة اليد) في استخدام اسلوب العدوانية من مقياس الاساليب القيادية ولصالح مدربي كرة السلة وكرة اليد وذلك لكون المتوسط الحسابي لمدربي كرة السلة و كرة اليد اعلى من الوسط الحسابي لمدربي القدم من هذا الاسلوب .

ويعزو الباحث ذلك الى ان برامج تدريب فعاليتي كرة السلة و كرة اليد في تدريب المهارات والصفات البدنية متقاربة نوعاً ما بسبب محدودية مساحة اللعب وتقارب عدد اللاعبين مقارنة بمساحة وعدد لاعبي كرة القدم وبالإضافة الى طبيعة تطبيق خطط فعّالتي كرة السلة و كرة اليد تسمح نوعاً ما بحرية التنفيذ للاعبين مقارنة بكرة القدم ناهيك عن قانون لعبتي كرة السلة و كرة اليد الذي يسمح بتغيير اللاعبين اثناء الاشواط واعادتهم متى ما اراد المدرب حسب الحاجة بالإضافة الى اوقات الراحة المستقطعة كل هذه ساعدت بتفوق اسلوب العدوانية لهاتين اللعبتين عن نظيره في لعبة كرة القدم والذي لا يسمح قانونها بما يسمح في الالعاب الاخرى قيد البحث.

## الاستنتاجات والتوصيات

### ١-٥ الاستنتاجات :

توصل الباحث في نهاية بحثه إلى جملة من الاستنتاجات هي :

- ١- ظهور مستويات مختلفة لأساليب مقياس الأسلوب القيادي لمدربي الألعاب الفرقة (كرة القدم ، كرة السلة ، كرة اليد) وهي العالٍ ، فوق الوسط، وسط، تحت الوسط).
- ٢- يتميز مدربو الألعاب الجماعية في مركز محافظة الحديدة بممارسة أسلوبية القيادة (الاهتمام بالأداء والاهتمام بالعلاقات) مع لاعبيهم .
- ٣- يتميز لاعبو كرة القدم في مركز محافظة الحديدة بالسلوك الجازم وعدوانية منخفضة بكل إبعادها.
- ٤- يتميز لاعبو كرة السلة وكرة اليد في مركز محافظة الحديدة بالسلوك الجازم وعدوانية اعلا من لاعبي كرة القدم .
- ٥- وجود علاقة ارتباط دالة ( حقيقية ) بين الأسلوب القيادي لمدربين عينة البحث والسلوك الجازم للاعبينهم .
- ٦- عدم وجود علاقة ارتباط دالة بين الأسلوب القيادي لمدربي كرة القدم والعدوانية للاعبينهم

### ٢-٥ التوصيات :

من خلال ما تم استنتاجه يوصي الباحث بما يأتي :

- ١- تشجيع المدربين من المسؤولين في الاندية الرياضية من اجل زيادة أسلوبهم القيادي الايجابي لما لذلك من اثار في تحسين أداء اللاعبين وجعله قوياً ( رجولياً ) في المنافسة .
- ٢- ضرورة تشجيع المدربين للاعبينهم وحثهم على اللعب الرجولي بدون ممارسة العدوان في المنافسة او التدريب لكي نتأكد من أداءهم السليم في المنافسة.
- ٣- تدعيم السلوك الجازم عند اللاعبين ومكافأته ، مع إطفاء سلوك العدوان .
- ٤- كما يقترح الباحث إجراء بحوث متشابهة لمناقشة الأسلوب القيادي مع متغيرات أخرى مثل ( الدافعية والتوجه نحو المنافسة ) .

## المصادر

- ١- أسامة كامل راتب : علم النفس الرياضية ، ط٢ ، القاهرة ، دار الفكر العربي ، ١٩٩٧م.
- ٢- خالد فيصل الشيوخو : السمات الشخصية لمدربي المنتخبات الوطنية العراقية وعلاقتها بنمط القيادة في اتخاذ القرار، أطروحة دكتوراه غير منشورة، كلية التربية الرياضية ، جامعة الموصل ، ١٩٩٧م .
- ٣- سيد محمد جاد الرب: إدارة الموارد البشرية، حقوق الطبع والنشر محفوظة للمؤلف، 2009م .
- ٤- صلاح أحمد مراد، أمين علي سليمان، الاختبارات والمقاييس في العلوم النفسية والتربوية خطوات إعدادها وخصائصها. القاهرة: دار الكتاب الحديث، 2005م .
- ٥- عامر سعيد جاسم الخيكاني: بناء مقياس العدوانية على الرياضيين وتقنيته على لاعبي كرة القدم المتقدمين ووضع مستوياته والمقارنة به حسب مركز اللعب ، أطروحة دكتوراه ، كلية التربية الرياضية ، جامعة بغداد ، ٢٠٠٢م.
- ٦- عامر سعيد جاسم : سيكولوجية كرة القدم ، النجف الاشرف ، دار الضياء للطباعة ، ٢٠٠٨م .
- ٧- عامر سعيد جاسم واخرون: الأسلوب القيادي لمدربي كرة القدم وعلاقته بالسلوك الجازم والعدوانية لدى لاعبيهم، مجلة علوم التربية الرياضية، العدد التاسع المجلد الأول، جامعة البصرة ، ٢٠٠٨م.
- ٨- عبد الحميد الفتاح المغربي: الاتجاهات الحديثة في دراسات وممارسات إدارة الموارد البشرية. المنصورة: المكتبة العصرية للنشر والتوزيع، 2009م .
- ٩- عبد الحميد عبدالمجيد البلداوي: اساليب البحث العلمي والتحليل الاحصائي، دار الشرق النشر والتوزيع، عمان، ٢٠٠٧م .
- ١٠- عصام الدين عبد الخالق: التدريب الرياضي نظريات ، تطبيقات. ط٩ ، مطبعة جامعة الإسكندرية، ١٩٩٩م .
- ١١- عمرو ابو المجد وجمال اسماعيل النمكي: تخطيط برامج تدريب وتربية البراعم والناشئين في كرة القدم. الجزء الاول ، ط١ ، القاهرة : مركز الكتاب للنشر ، ١٩٩٧م .
- ١٢- محمد حسن علاوي : موسوعة الاختبارات النفسية للرياضيين ، القاهرة ، مركز الكتاب ، ١٩٩٨م.

- ١٣- محمد عبد الرحيم: الهجوم في كرة السلة : الإسكندرية : دار المعارف ، ١٩٩٥م.
- ١٤- محمد كمال علي زعتر ومحمد احمد زيارة : الادارة العامة النظرية والتطبيق . كلية التجارة والاقتصاد جامعة صنعاء، ١٩٨٤م.
- ١٥- مفتي أبراهيم حماد: موسوعة التعلم والتدريب في كرة القدم . الجزء ١ ، ط١، القاهرة : مركز الكتاب للنشر ، ١٩٩٧م .
- ١٦- مهدي حسن زويلف (واخرون): التنظيم والاساليب والاستشارات الادارية عمان . دار وائل للطباعة والنشر، ١٩٩٩م.
- ١٧- ناهدة رسن سكر: علم النفس الرياضي في التدريب والمنافسة الرياضية ، عمان ، دار الثقافة، ٢٠٠٢م.
- ١٨- نغم خالد ( واخرون ) : دراسة فاعلية السلوك القيادي لدى مدربي الالعاب الرياضية في جامعة الموصل ، بحث منشور في مجلة التربية الرياضية ، الموصل ، ١٤ ، مج ٣ ، ٢٠٠٤م.
- ١٩- يحيى كاظم النقيب: علم النفس الرياضي ، الرياض ، مطابع الايوبي، ١٩٩٠م.



ملحق (١)  
مقياس الأسلوب القيادي للمدربين

م	العبارات	دائماً	غالباً	احياناً	نادراً	ابداً
١	يحمي اللاعبين ويدافع عنهم					
٢	يعتبر الخلاف في الراي تحديداً لسلطاته					
٣	يتيح الفرصة للابتكار والابداع					
٤	يسمح بالمشاركة في اتخاذ القرارات التي تهم الفريق					
٥	يقصر في واجباته					
٦	يهتم بالحوافز المادية والمعنوية					
٧	يثق في اللاعبين					
٨	يقدر مشاعر اللاعبين ويحس بأحاسيسهم					
٩	يجبر اللاعبين على تنفيذ اوامره					
١٠	يشارك في الاداء اثناء التدريب					

					١١ محبوب وصديق للجميع
					١٢ يوزع المسؤوليات بحيث يضع كل لاعب في المكان المناسب
					١٣ يعمل على قضاء اكبر فترة ممكنه مع اللاعبين
					١٤ يعمل على انتحال الاعذار عند تقصيره واهماله
					١٥ يستفيد من امكانيات وقدرات جميع اللاعبين
					١٦ يرفض التجديد والتغيير
					١٧ ينمي احترام الذات لدى اللاعبين
					١٨ يناقش اراء اللاعبين واقتراحاتهم
					١٩ لديه خبرة فنية كبيرة
					٢٠ يكون واثقاً في ادائه
					٢١ يهتم في جميع اعضاء الفريق
					٢٢ يحقق نتائج متواضعة للفريق
					٢٣ يساعد اللاعبين على حل مشاكلهم داخل النادي وخارجه
					٢٤ لا يهتم بنتائج الفريق
					٢٥ يثنى على جهود اللاعبين
					٢٦ يتمتع بروح طيبة وحسنة
					٢٧ يجعل اداء الفريق يتمتع بجديه
					٢٨ يسعى الى توفير جو افضل للاعبين
					٢٩ يبث جو السعادة والمرح بين اللاعبين
					٣٠ يستخدم الطرق والاساليب الحديثة في التدريب

ملحق (٢)

مقياس السلوك الجازم

الأخ الرياضي الكريم ..

فيما يأتي بعض المواقف أو الحالات التي تصادفك كلاعب في المنافسات الرياضية، يرجى الاجابة عنها بكل صدق وأمانة وبما ينطبق عليك فعلياً لأنها لأغراض البحث العلمي فقط ولأداعي لذكر اسمك على الاستمارة.

م	الفقرة	أوافق بشدة	أوافق	لا أوافق	لا أوافق بشدة
١	يبدو إنني أتنافس بشدة عندما أكون مهزوماً .				
٢	أحاول الابتعاد عن المنافس الذي يلعب بخشونة وعنف .				
٣	بعض زملائي يصفونني بأنني لاعب لا أخشى الاحتكاك البدني مع المنافسين .				
٤	الدفاع هو أحسن وسيلة للهجوم .				
٥	أتجنب تحدي المنافسين الذين يتميزون بالعنف في اللعب .				
٦	لا أستسلم بسهولة عندما يسوء الموقف أثناء اللعب .				
٧	أميل إلى تحدي المنافسين الذين يتميزون بالمستوى العالي .				
٨	يتملكني الخوف من المنافس الذي يغلب عليه طابع الخشونة في اللعب .				
٩	عندما تسوء الأمور في المباراة فإنني أكافح بأقصى ما أستطيع .				
١٠	حتى عندما أنهزم بفارق كبير فإنني لا أستسلم بسهولة				

				بعض زملائي يصفونني بأنني لاعب مسالم .	١١
				لا أخشى اللعب الذي يتميز بالعنف والخشونة .	١٢
				أحاول أن أتجنب الاحتكاك بالمنافس لأنني أخشى الإصابة	١٣
				الهجوم هو أحسن وسيلة للدفاع .	١٤
				بعض زملائي يصفونني بأنني أتميز باللعب الرجولي	١٥
				أحزن بشدة عندما يصاب منافسي نتيجة احتكاكي به	١٦
				لا أفضل الاشتراك في منافسة ضد منافسين على درجة كبيرة من الاحتكاك البدني العنيف .	١٧
				يعجبني اللعب الهجومي بدرجة أكبر من اللعب الدفاعي .	١٨
				في المنافسة الرياضية أكافح بأقصى ما أستطيع من جهد حتى ولو كنت مهزوماً .	١٩
				الكثير من زملائي يصفونني بأن لعبي يتميز باللعب النظيف .	٢٠

ملحق (٣)

مقياس العدوانية

م	العبارة	نعم	لا
١	انا مستعد للإجابة عن جميع الاسئلة بصدق وامانه		
٢	اشعر بالارتياح عندما اشتم من اكرههم		
٣	اكره من ينافسني للحصول على شيء اريده		
٤	احب الانتقام ممن يؤذيني		
٥	اكره الشخص الذي يرفض مساعدتي واحقد عليه		
٦	ارد على الاعتداء باعتداء اكبر		
٧	ابدأ بالضرب عند احساسني بمشاجره		
٨	اذا لم اتشاجر فلن احصل على حقي ابدأ		
٩	يحمر لوني غضباً عند فشلي في تحقيق شيء معين		
١٠	اثور لأبسط الاشياء المزجة		
١١	اكاد ابكي اذا انبني احد على شيء لم اقترفه		
١٢	اثور بسرعة اذا لم يصدقني الناس وانا اروى الحقيقة		
١٣	اثور بسرعة اذا مازحني صديق بشيء لا ارضاه		
١٤	يصفني الناس بأنني شكاك		
١٥	اشعر بان الناس يشكون بتصرفاتي		
١٦	يساعد الناس بعضهم البعض لتبادل مصالحهم		
١٧	اتكلم بشده مع الذي يضايقني او يستفزني		
١٨	اتحدث مع الغير بأسلوب خشن عندما لا يفهمني		

		إذا شتمني احد فإنني ارد عليه بالمثل	١٩
		حدة لساني تجعل الاخرين يخشوني	٢٠
		الرد بطييه على اساءات الاخرين يصلحهم	٢١
		اتمرد على الاشخاص الذين اكرههم	٢٢
		ارفض ان يفضل مسؤولي زميلاً عليّ	٢٣
		اتصف بكوني كثير الاعتراض	٢٤
		اصرخ في البيت لأتفه الاسباب عندما اكون متضايقاً	٢٥
		اضرب يدي بقوه على أي شيء قريب اذا أخطأت في موقف معين	٢٦
		اشوه سمعه خصمي امام الاخرين	٢٧
		انا متأكد من اجابتي عن جميع العبارات بوضوح	٢٨